

# รายงานสรุปผลการดำเนินโครงการตามรูปแบบ PDCA

## ประเภทการบริการวิชาการ

- แบบสาธารณะ (  แบบให้เปล่า /  แบบเชิงพาณิชย์ )  
 แบบเฉพาะ (  แบบให้เปล่า /  แบบเชิงพาณิชย์ )

## การบูรณาการการบริการวิชาการ

- มีการบูรณาการการบริการวิชาการกับการเรียนการสอน  
 มีการบูรณาการการบริการวิชาการกับการวิจัย

ความสอดคล้องกับประเด็นยุทธศาสตร์/ ประเด็นการจัดการความรู้

- การเรียนการสอนและการผลิตบัณฑิต  วิจัย / นวัตกรรม  
 ศิลปวัฒนธรรม สิ่งแวดล้อม  การบริหารจัดการที่เป็นเลิศ  
 ภาพลักษณ์ / ชื่อเสียงขององค์กร  ความเป็นนานาชาติ

ผู้รับผิดชอบโครงการ/ผู้รายงาน ผศ. ดร.กัญญิกา ศรีอุดม รหัสบุคลากร 3601304

วิทยาลัยศิลปศาสตร์

## ส่วนที่ 1 รายละเอียดโครงการตามที่ขอในงบประมาณ

ชื่อโครงการ โครงการภูมิปัญญาท้องถิ่นบูรณาการ (รหัสงบโครงการ 640819)

### หลักการและเหตุผล

โลกยุคโลกาภิวัตน์ทำให้การติดต่อสื่อสารและการรับส่งข้อมูลระหว่างกันเป็นไปอย่างสะดวกรวดเร็ว การรู้จักรากเหง้าของตนเองและชุมชนเป็นสิ่งสำคัญในการพัฒนาชุมชนให้มีความเจริญอย่างยั่งยืน นักศึกษาจึงควรมีความรู้เรื่องประวัติศาสตร์ สังคม วัฒนธรรม ภูมิปัญญา และเศรษฐกิจในชุมชนที่เป็นสมาชิกอยู่ เช่น จังหวัดปทุมธานี เพื่อเรียนรู้จากประสบการณ์จริงนอกห้องเรียนและจากการสืบค้นจากสื่อประเภทต่างๆ ภาควิชามนุษยศาสตร์จึงส่งเสริมให้นักศึกษาทำความรู้จักกับชุมชนของตนในประเด็นที่สนใจ เดินทางลงพื้นที่เพื่อศึกษาประวัติศาสตร์ วัฒนธรรม วิถีชีวิต เศรษฐกิจ ภูมิปัญญา ฯลฯ ประมวลองค์ความรู้ที่ได้รับ แสดงความคิดเห็น และประยุกต์สร้างสรรค์ผลงานของตน

1.1 **วัตถุประสงค์** 1) เพื่อให้นักศึกษาเห็นคุณค่าและความสำคัญของประวัติศาสตร์ วัฒนธรรม และภูมิปัญญาท้องถิ่น 2) เพื่อให้นักศึกษาเข้าใจประวัติศาสตร์ วัฒนธรรม และวิถีชีวิตของชุมชนไทย 3) เพื่อให้ศึกษาดูงานการความรู้ที่ได้รับเพื่อประโยชน์ของท้องถิ่น

## 1.2 เป้าหมายความสำเร็จตามวัตถุประสงค์

กลุ่มเป้าหมาย (ผู้เข้าร่วมโครงการ/ผู้ใช้ประโยชน์) นักศึกษา 40 บุคลากร 5 ภายนอก 10

กลุ่มเป้าหมาย (ผู้ใช้งบประมาณ) นักศึกษา 40 บุคลากร 5 ภายนอก 10

## ส่วนที่ 2 วิธีดำเนินการ

1. คณะกรรมการฯ ประชุมเพื่อวางแผนทำโครงการ
2. ประสานงานกับผู้นำและนักวิชาการท้องถิ่นเพื่อสำรวจพื้นที่และนัดหมายขอสัมภาษณ์
3. มอบหมายนักศึกษาให้ศึกษาประเด็นที่สนใจ
4. จัดกิจกรรมตามแผนงานที่กำหนด
5. สรุปและประเมินโครงการ

## ส่วนที่ 3 ผลการดำเนินการ / การนำไปใช้

การดำเนินโครงการในปีการศึกษานี้ เน้นการจัดทำฐานข้อมูลแผนที่เนื่องจากสถานการณ์โควิดทำให้นักศึกษาลงพื้นที่ไม่ได้ แบ่งการดำเนินงานเป็น 2 ส่วน ได้แก่

1. การจัดทำแผนที่ฐานข้อมูลสุขภาวะสัตว์จรจัดหลักหก เป็นโครงการต่อเนื่องจากปีการศึกษา 2563 ที่ทำตามความต้องการของ “ชุมชนวัดรังสิต” เป็นความร่วมมือกันระหว่างชุมชนวัดรังสิต (7 คน) กับมหาวิทยาลัยรังสิต (6 คน) โดยได้รับความร่วมมือจากอาจารย์สถาบันเทคโนโลยีปทุมวัน (1 คน) รวมผู้ร่วมโครงการที่เป็นบุคลากร 6 คน และบุคคลภายนอก 8 คน (**ดูรายละเอียดของกิจกรรมนี้ในภาคผนวก**)

2. การจัดทำแผนที่ฐานข้อมูลโต๊ะจีนหลักหกและศาลเจ้าในจังหวัดปทุมธานี ที่มีการบูรณาการทางวิชาการกับการจัดการเรียนการสอน โดยมีนักศึกษารายวิชา RSU143 ปทุมธานี ศึกษา ภาคเรียนที่ 2 ปีการศึกษา 2564 จำนวน 69 คน ได้เรียนรู้เรื่องราวเกี่ยวกับตำบลหลักหกและจังหวัดปทุมธานี จัดทำโครงการในรายวิชาและแลกเปลี่ยนความรู้ในประเด็นนี้ 2 โครงการ มีผู้ทำแบบสอบถาม 54 คน (**ดูรายละเอียดของกิจกรรมนี้ในภาคผนวก**)

ตัวชี้วัดความสำเร็จ โครงการ ที่ตั้งไว้ในระบบ	ค่าเป้าหมาย		เอกสารแนบรายงานโครงการ	
	ที่ตั้งไว้ในระบบ งบ	ผลที่ได้	ที่ตั้งไว้ในระบบ	ที่แนบไว้ใน ภาคผนวก
1. ผู้เข้าร่วมโครงการได้รับประโยชน์จากโครงการอยู่ในระดับดีหรือมากขึ้นไป	1. ร้อยละ 60 ของผู้ตอบแบบประเมิน	1. ร้อยละ 100 ของผู้ตอบแบบประเมินได้รับประโยชน์จากโครงการในระดับดีขึ้นไป	1. ผลประเมินจากผู้เข้าร่วมโครงการ (ตอบแบบประเมินไม่น้อยกว่าร้อยละ 50 ของกลุ่มเป้าหมายผู้ใช้ประโยชน์)	รายงานโครงการย่อย (2 โครงการ 3 กิจกรรม) ที่เขียนผลประเมินเชิงพรรณนา และที่มีแบบสอบถาม
2. จำนวนผู้เข้าร่วมโครงการ	2. ร้อยละ 80 ของกลุ่มเป้าหมาย	2. ผู้เข้าร่วมโครงการทั้งสิ้น คิดเป็นร้อยละ 150.90	2. เอกสารลงชื่อผู้เข้าร่วมโครงการ	รายชื่อนักศึกษา RSU143 ภาคเรียนที่ 2/64

1. จำนวนผู้เข้าร่วมโครงการตามที่ตั้งในระบบ 55 คน มีผู้เข้าร่วมโครงการทั้งสิ้น 83 คน เป็น นักศึกษา 69 บุคลากร 6 บุคคลภายนอก 8 หรือคิดเป็นร้อยละ 150.90 แยกเป็นโครงการที่ไม่มีแบบประเมิน 14 คน และโครงการที่มีแบบประเมิน 69 คน
2. จำนวนผู้ตอบแบบประเมิน 54 คน คิดเป็นร้อยละ 78.26 ของจำนวนผู้ร่วมโครงการที่มีแบบประเมิน (69 คน) หรือร้อยละ 65.06 ของจำนวนผู้ร่วมโครงการทั้งหมด (83 คน)
3. จำนวนผู้เข้าร่วมโครงการที่เลือก 5 (มากที่สุด) และ 4 (มาก) จำนวน 54 คน คิดเป็นร้อยละ 100 ของผู้ตอบแบบสอบถาม

#### **ส่วนที่ 4** การตรวจสอบผลการดำเนินการ/ อภิปรายความสำเร็จหรือไม่สำเร็จตามวัตถุประสงค์

สามารถดำเนินงานตามโครงการได้สำเร็จตามวัตถุประสงค์ เพราะนักศึกษาได้รับความรู้ที่ไม่เคยรู้มาก่อนเกี่ยวกับตำบลหลักหกและจังหวัดปทุมธานี ได้เห็นคุณค่าและความสำคัญของประวัติศาสตร์ วัฒนธรรม และวิถีชีวิตของผู้คนหลากหลายเชื้อชาติในจังหวัดปทุมธานี โดยเฉพาะชาวจีนในตำบลหลักหก ทั้งยังได้บูรณาการความรู้อันจะเป็นประโยชน์ในการทำแผนที่ฐานข้อมูลโต๊ะจีนหลักหก และศาลเจ้าจีนในแนวคลองรังสิตประยูรศักดิ์และพื้นที่ตำบลหลักหก นอกจากนี้มีโครงการสุขภาวะสัตว์จรจัดหลักหกที่พัฒนาต่อจากปีการศึกษา 2563 และตรงกับความต้องการของชุมชน ซึ่งได้พัฒนาขึ้นจากเดิม โดยจัดทำเป็นแผนที่ฐานข้อมูลที่สามารถเพิ่มข้อมูลต่างๆ ได้อีก

## ส่วนที่ 5

### สรุปผลการดำเนินการ/ ข้อเสนอแนะเพื่อการปรับปรุงในอนาคต

- ข้อเสนอแนะในการดำเนินงานครั้งก่อน (ถ้ามี)
  - ไม่มี-
- สิ่งที่ได้ดำเนินการแก้ไข/ ปรับปรุงตามข้อเสนอแนะครั้งก่อน
  - ไม่มีข้อเสนอแนะจากครั้งก่อน แต่ได้ปรับปรุงการดำเนินงานในกิจกรรม Stop Stray Cycle โดยจัดเก็บข้อมูลเกี่ยวกับสัตว์จรจัดในตำบลหลักหกใน padlet และจัดทำเป็นฐานข้อมูลเพื่อวางแผนจัดการสุขภาวะของสัตว์จรจัดในตำบลหลักหกตามความต้องการของผู้นำชุมชนวัดรังสิต
- ผลการประเมินในคราวนี้
  - ฐานข้อมูลสุขภาวะสัตว์จรจัดในตำบลหลักหก จัดทำได้ตรงกับความต้องการของชุมชน ตัวแทนของชุมชนวัดรังสิต ผู้ทดลองใช้ฐานข้อมูล 7 คน สามารถใช้งานฐานข้อมูลได้ทุกคน
  - ฐานข้อมูลองค์ความรู้เกี่ยวกับจังหวัดปทุมธานี นักศึกษามีส่วนรวมในการรวบรวมข้อมูลเรื่อง “โต๊ะจีนในตำบลหลักหก” และ “ศาลเจ้าในจังหวัดปทุมธานี” และจัดทำโครงการเพื่อนำเสนอในชั้นเรียน ทำให้ได้รับความรู้เกี่ยวกับชุมชนจีนในหลักหกและปทุมธานี ซึ่งส่วนใหญ่ไม่เคยรู้มาก่อนและจะนำเอาความรู้นี้ไปเผยแพร่ต่อไป
- ข้อเสนอแนะสำหรับการพัฒนาในครั้งต่อไป
  - ควรเพิ่มข้อมูลอื่นที่เป็นประโยชน์ในการวางแผนสุขภาวะสัตว์จรจัดในฐานข้อมูลนี้
  - ควรเพิ่มข้อมูลเรื่องศาลเจ้าในปทุมธานีให้สมบูรณ์ยิ่งขึ้น และอาจพัฒนาให้เป็นข้อมูลสำหรับผู้สนใจ หรือสื่อการเรียนการสอน
  - สามารถจัดทำฐานข้อมูลหัวข้ออื่นได้ เช่น แหล่งเรียนรู้ในจังหวัดปทุมธานี

# ภาคผนวก

รหัสโครงการ: 640819  
โครงการภูมิปัญญาท้องถิ่นบูรณาการ  
เรื่อง การจัดทำฐานข้อมูลสุขภาพสัตว์จรจัด...หลักหก



ผู้ดำเนินโครงการ: ดร.อินทิรา แถมพยัคฆ์<sup>1</sup> ผศ.ดร.กัญฐิกา ศรีอุดม<sup>2</sup> ผศ.ดร.ลาวัณย์ วิจารณ์<sup>3</sup>  
อาจารย์วรารพล เกษมสันต์<sup>4</sup> และนายสมจิตร แก้วพร้อม<sup>5</sup>

#### หลักการและเหตุผล

สัตว์จรจัดทั้งสุนัขและแมว เป็นต้นเหตุของปัญหาสิ่งแวดล้อม ปัญหาสังคมที่ส่งผลกระทบต่อชุมชนต่างๆ เช่น ส่งเสียงทำความรำคาญ ถ่ายอุจจาระตามที่ต่างๆ รื้อคุ้ยขยะเลอะเทอะ สภาพสุนัขและแมวจรจัดที่เจ็บป่วยทรุดโทรมหรือประสบอุบัติเหตุบนท้องถนน ล้วนเป็นภาพไม่น่ามอง และประการสำคัญก็คือ ทั้งสุนัขและแมว เป็นสัตว์พาหะนำโรคพิษสุนัขบ้าหรือโรคกลัวน้ำ (เรบีส; rabies) มาสู่คนบ่อยที่สุด การเพิ่มปริมาณของสุนัขและแมวจรจัดจึงเป็นสาเหตุสำคัญที่จะส่งผลกระทบต่อด้านสาธารณสุข ด้านสิ่งแวดล้อม และด้านเศรษฐกิจของประชาชนในทุกชุมชน



ภาพ ตัวแทนชุมชนเมืองเอก ตัวแทนชุมชนวัดรังสิต และตัวแทนจาก The Hope Thailand ได้ประชุมปรึกษา เพื่อหาแนวทางลดปัญหาและผลกระทบจากสัตว์จรจัดในพื้นที่ตำบลหลักหก ช่วงเดือนกุมภาพันธ์ 2565

<sup>1</sup> อาจารย์ประจำคณะวิทยาศาสตร์ มหาวิทยาลัยรังสิต

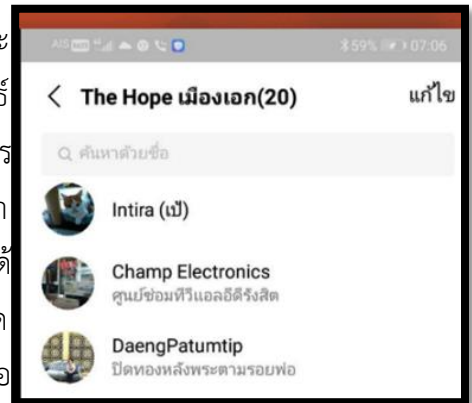
<sup>2</sup> อาจารย์ประจำวิทยาลัยศิลปศาสตร์ มหาวิทยาลัยรังสิต

<sup>3</sup> อาจารย์ประจำคณะวิทยาศาสตร์ มหาวิทยาลัยรังสิต

<sup>4</sup> อาจารย์ประจำคณะวิทยาศาสตร์ สถาบันเทคโนโลยีปทุมวัน

<sup>5</sup> ผู้นำชุมชนวัดรังสิต/ประธาน ทสม.ตำบลหลักหก (ทสม =อาสาสมัครพิทักษ์ทรัพยากรธรรมชาติและสิ่งแวดล้อมหมู่บ้าน/อส.ม./สมาชิกสภาเทศบาลตำบลหลักหก)

จากสภาพปัญหาข้างต้นทำให้การจัดการสัตว์จรจัดเป็นภาระเร่งด่วนที่ทุกชุมชนต่างให้ความสนใจ ดังที่เห็นได้จากช่วงเดือนกุมภาพันธ์ 2565 ที่มีตัวแทนชุมชนเมืองเอก ตัวแทนชุมชนวัดรังสิต (อาสาสมัครพิทักษ์ทรัพยากรธรรมชาติและสิ่งแวดล้อมหมู่บ้าน:ทสม./สมาชิกสภาเทศบาลตำบลหลักหก) และตัวแทนจากThe Hope Thailand<sup>6</sup> ได้ประชุมปรึกษากัน เพื่อหาแนวทางลดปัญหาและผลกระทบจากสัตว์จรจัดในพื้นที่ตำบลหลักหก และจัดตั้งกลุ่ม line “The Hope เมืองเอก” เพื่อเป็นช่องทางประสานที่จะความร่วมมือ เพื่อแก้ไขปัญหาเกี่ยวกับสัตว์จรจัดร่วมกัน



การจัดการปัญหาข้างต้นให้ประสบความสำเร็จ จำเป็นต้องได้รับความร่วมมือจากหลายภาคส่วน และใช้องค์ความรู้หลากหลาย พื้นฐานสำคัญประการหนึ่งที่จะนำไปสู่การจัดการที่ประสบความสำเร็จได้ ก็คือ **ฐานข้อมูลเบื้องต้นของประชากรสัตว์จรจัดในพื้นที่ตำบลหลักหก** ผู้นำชุมชนวัดรังสิต (นายสมจิตร แก้วพร้อม : อาสาสมัครพิทักษ์ทรัพยากรธรรมชาติและสิ่งแวดล้อมหมู่บ้าน:ทสม. และสมาชิกสภาเทศบาลตำบลหลักหก) เห็นความจำเป็นในเรื่องนี้ จึงได้ประสานความร่วมมือกับคณะทำงานโครงการ**ภูมิปัญญาท้องถิ่นบูรณาการ** (มหาวิทยาลัยรังสิต) และอาจารย์วราพล เกษมสันต์ (สถาบันเทคโนโลยีปทุมวัน)<sup>7</sup> ร่วมกันจัดทำฐานข้อมูลเบื้องต้นของสัตว์จรจัดในพื้นที่ตำบลหลักหก เพื่อให้ชุมชนวัดรังสิตและชุมชนอื่นที่สนใจ ใช้เป็นฐานข้อมูลเบื้องต้นในการวางแผนจัดการด้านสุขภาวะของสัตว์จรจัดได้อย่างเหมาะสมต่อไป

ประโยชน์ที่คาดว่าจะได้รับจากโครงการนี้ คือ นอกจากจะได้**ฐานข้อมูลเบื้องต้นของสัตว์จรจัดในพื้นที่ตำบลหลักหก** เพื่อใช้ในการวางแผนจัดการสุขภาวะสัตว์จรจัดของชุมชน ทำให้ความเสี่ยงของการเกิดโรคพิษสุนัขบ้าในพื้นที่นี้ลดลงแล้ว ยังไปสอดคล้องกับนโยบายสำคัญขององค์การบริหารส่วนจังหวัดปทุมธานี ที่ได้กำหนดเป้าหมายไว้ว่า **“ปี พ.ศ. 2568 จังหวัดปทุมธานีจะต้องปลอดจากโรคพิษสุนัขบ้า”** เพื่อตอบสนองพระปณิธานศาสตราจารย์ ดร.สมเด็จพระเจ้าน้องนางเธอ เจ้าฟ้าจุฬาภรณวลัยลักษณ์ อัครราชกุมารี กรมพระศรีสวางควัฒน วรขัตติยราชนารี ที่พระองค์ทรงมีพระดำริว่า **“สัตว์ปลอดโรค คนปลอดภัย จากโรคพิษสุนัขบ้า”**ตามเป้าหมายของ WHO <https://www.who.int/news/panor-chompusti/2208493>



<sup>6</sup> The Hope Thailand คือ องค์กรสวัสดิภาพสัตว์ลำดับต้นๆ ของประเทศที่ก่อตั้งโดยคุณ พิระบุญ เจริญวัย

<sup>7</sup> เป็นความร่วมมือสร้างของบุคลากรในสถาบันอุดมศึกษาต่างสถาบัน เพื่อสร้างความเข้มแข็งให้กับชุมชน

นอกจากนั้นในปี 2565 องค์การบริหารส่วนจังหวัดปทุมธานี ยังได้ดำเนินการจัดตั้งศูนย์พักพิงสุนัข และแมวขนาดใหญ่ที่สุดในประเทศขึ้นที่คลองห้า เพื่อทำการรวบรวมสัตว์จรจัดเหล่านี้ไว้ในที่เดียวกัน พร้อมกับดูแลให้อยู่ร่วมกันอย่างมีความสุข เนื่องจากปัจจุบันจำนวนสุนัขและแมวในจังหวัดปทุมธานีมีไม่น้อยกว่า 200,000 ตัว ขณะที่ศูนย์พักพิงสัตว์จรจัดเพียง 4 ศูนย์เท่านั้น ดังนั้นการจัดการสัตว์จรจัดของชุมชนต่างๆในพื้นที่ตำบลหลักหก นอกจากจะสอดคล้องกับนโยบายของจังหวัดแล้ว ยังทำให้ความสำเร็จในการจัดการสัตว์จรจัดของตำบลหลักหกมีความเป็นไปได้สูงมาก

### วัตถุประสงค์การจัดทำฐานข้อมูล “ สุขภาวะสัตว์จรจัด หลักหก ”

การจัดทำฐานข้อมูล “ สุขภาวะสัตว์จรจัด...หลักหก ” มีวัตถุประสงค์เพื่อจัดเก็บข้อมูลเกี่ยวกับสัตว์จรจัด ในพื้นที่ตำบลหลักหก<sup>8</sup> เพื่อเป็นข้อมูลสำหรับวางแผนจัดการสุขภาวะสัตว์จรจัด การควบคุมประชากรสัตว์จรจัด เพื่อลดปัญหาและผลกระทบต่างๆจากสัตว์จรจัด

ผู้ใช้งานข้อมูลในที่นี้ คือ ผู้นำชุมชนวัดรังสิต เทศบาลตำบลหลักหก และผู้สนใจ

### ขั้นตอนการจัดทำฐานข้อมูล “ สุขภาวะสัตว์จรจัด หลักหก ”

การจัดทำฐาน ฐานข้อมูล “ สุขภาวะสัตว์จรจัด หลักหก ” ประกอบด้วย 7 ขั้นตอน ดังนี้

ขั้นตอนที่ 1 สร้างแผนที่ฐานข้อมูล “ สุขภาวะสัตว์จรจัด...หลักหก ”

ขั้นตอนที่ 2 กำหนด zone จุดให้อาหารสัตว์จรจัดในพื้นที่ตำบลหลักหก / การตั้งชื่อและการสร้างหมุดในแผนที่

ขั้นตอนที่ 3 การรวบรวมข้อมูลสัตว์จรจัดในพื้นที่ตำบลหลักหก (จำนวน ลักษณะทางกายภาพ) โดยสมาชิกชุมชนในตำบลหลักหก(ผู้รับผิดชอบ: ดร.อินทิรา แถมพยัคฆ์และนายสมจิตร แก้วพร้อม)

ขั้นตอนที่ 4 การนำเข้าข้อมูล (ข้อมูลตัวอักษร ภาพ) และจัดระเบียบข้อมูล

ขั้นตอนที่ 5 ตรวจสอบความถูกต้องของข้อมูล

ขั้นตอนที่ 6 ทดสอบการใช้งานในฐานข้อมูล

ขั้นตอนที่ 7 การดูแลฐานข้อมูล การบันทึก update ข้อมูล การแชร์ การกำหนดสิทธิ์การใช้งาน และถ่ายทอดความรู้แก่ชุมชน ด้านการนำเข้าข้อมูลเพื่อจัดเก็บข้อมูลและใช้ประโยชน์จากฐานข้อมูลต่อไป

(ผู้รับผิดชอบ: ผศ. ดร.ลาวัณย์ วิจารณ์ ผศ. ดร.กัญฐิกา ศรีอุดม อาจารย์ วราพล เกษมสันต์ และนายสมจิตร แก้วพร้อม )

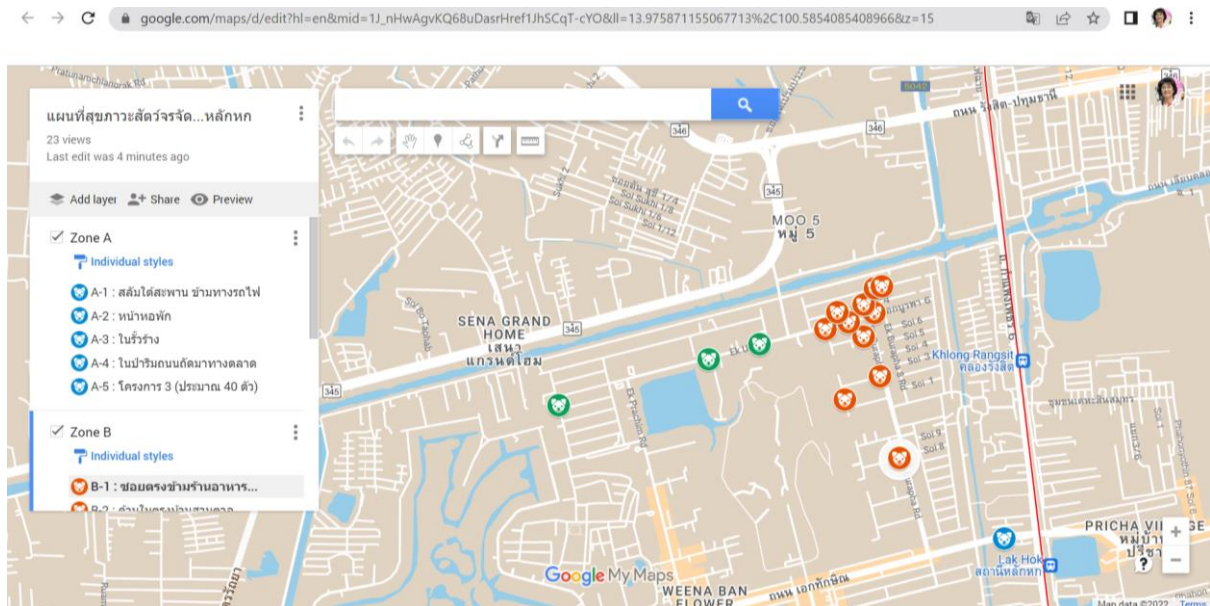


<sup>8</sup> การสำรวจ ดำเนินการโดยกำหนดจุดให้อาหารสัตว์จรจัด



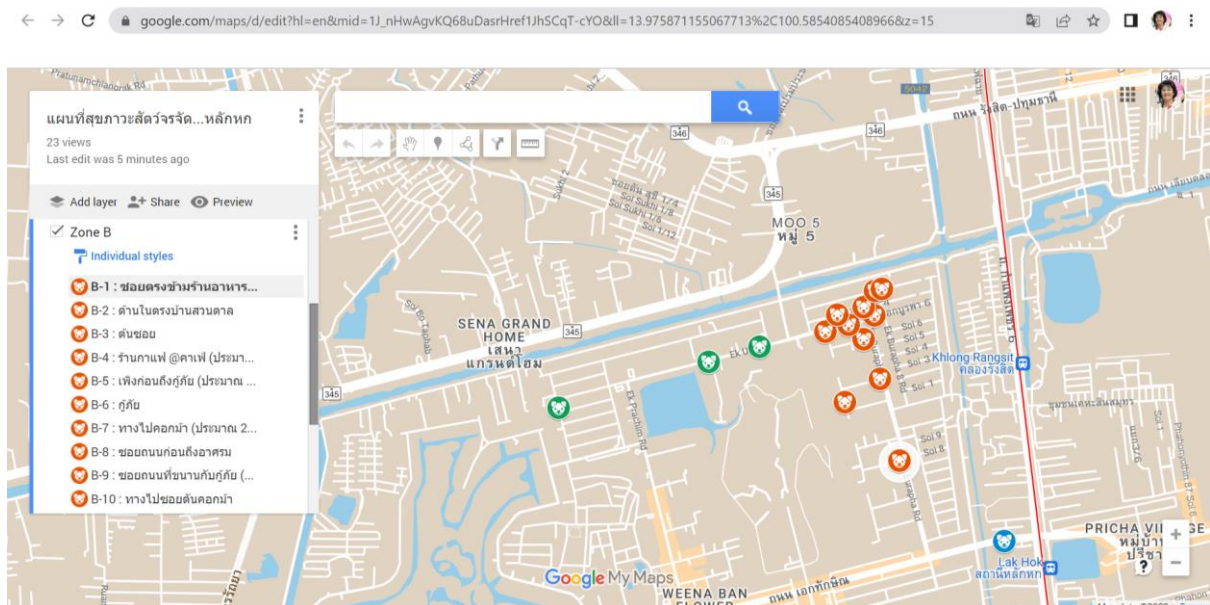
## ผลการดำเนินงาน

หลังจากดำเนินการสร้างแผนที่ฐานข้อมูล “สุขภาพสัตว์จรจัด...หลักหก” เรียบร้อยแล้ว ได้กำหนด Zone การให้อาหารสัตว์จรจัด เพื่อใช้สำหรับการสำรวจจำนวนสัตว์จรจัดในตำบลหลักหก พร้อมกำหนดตั้งชื่อ กำหนดจุด สร้างหมุดในแผนที่ ดังภาพ



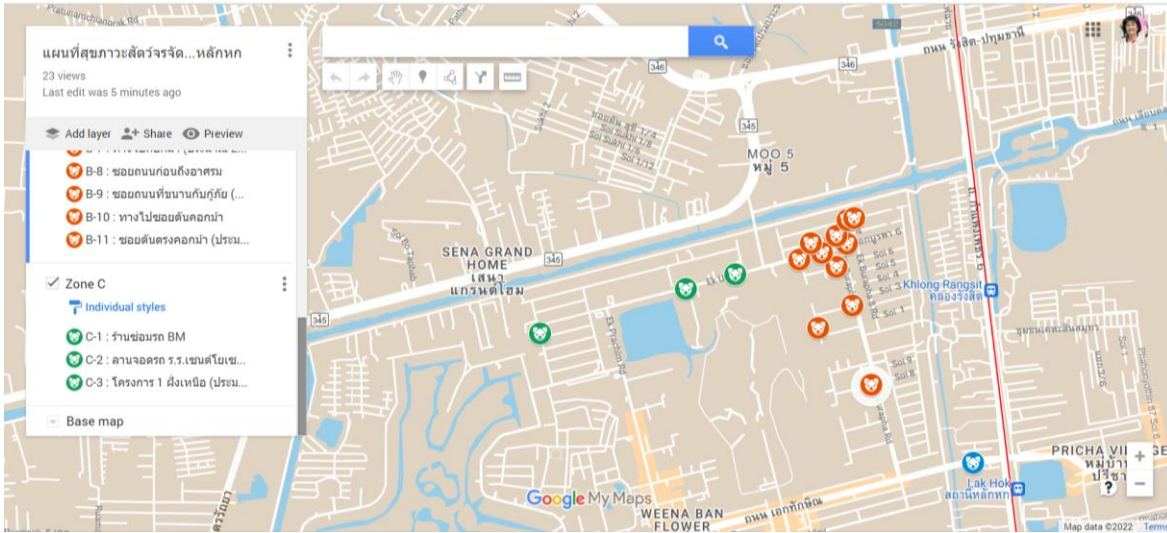
**ภาพ** การกำหนด Zone การให้อาหารสัตว์จรจัด เพื่อการสำรวจจำนวนสัตว์จรจัดในตำบลหลักหก

ที่มา: [https://www.google.com/maps/d/edit?hl=en&mid=1J\\_nHwAgvKQ68uDasrHref1JhSCqT-cYO&ll=13.975871155067713%2C100.5854085408966&z=15](https://www.google.com/maps/d/edit?hl=en&mid=1J_nHwAgvKQ68uDasrHref1JhSCqT-cYO&ll=13.975871155067713%2C100.5854085408966&z=15)



**ภาพ** การกำหนด Zone การให้อาหารสัตว์จรจัด เพื่อการสำรวจจำนวนสัตว์จรจัดในตำบลหลักหก

ที่มา: [https://www.google.com/maps/d/edit?hl=en&mid=1J\\_nHwAgvKQ68uDasrHref1JhSCqT-cYO&ll=13.975871155067713%2C100.5854085408966&z=15](https://www.google.com/maps/d/edit?hl=en&mid=1J_nHwAgvKQ68uDasrHref1JhSCqT-cYO&ll=13.975871155067713%2C100.5854085408966&z=15)

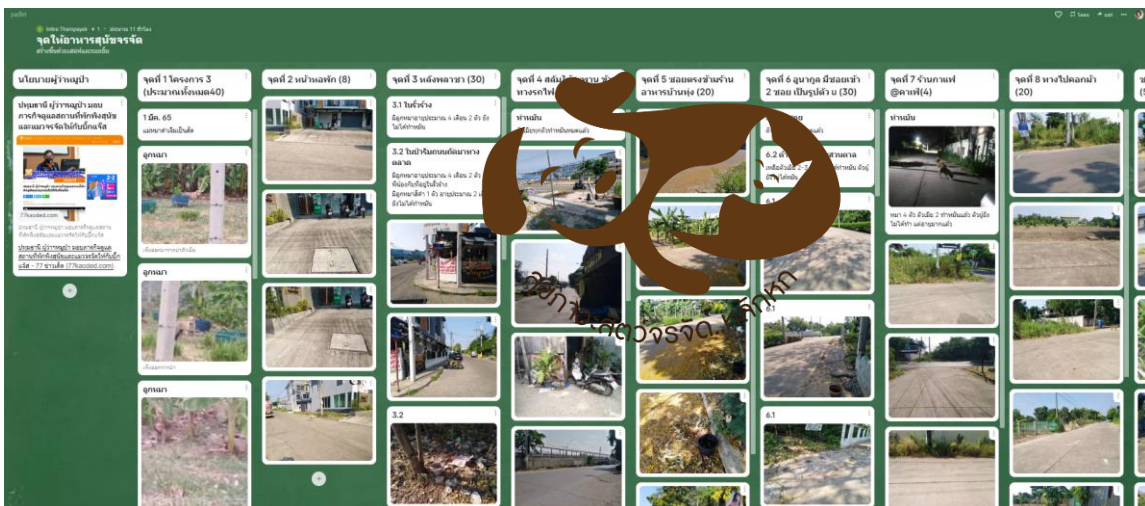


ภาพ การกำหนด Zone การให้อาหารสัตว์จรจัด เพื่อการสำรวจจำนวนสัตว์จรจัดในตำบลหลักหก

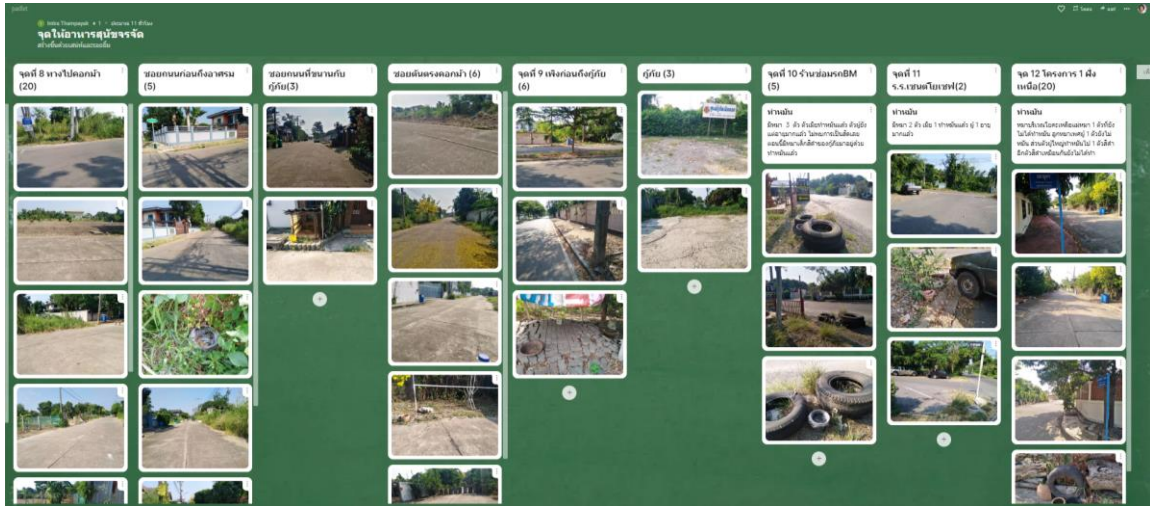
ที่มา: [https://www.google.com/maps/d/edit?hl=en&mid=1J\\_nHwAgvKQ68uDasrHref1JhSCqT-cYO&ll=13.975871155067713%2C100.5854085408966&z=15](https://www.google.com/maps/d/edit?hl=en&mid=1J_nHwAgvKQ68uDasrHref1JhSCqT-cYO&ll=13.975871155067713%2C100.5854085408966&z=15)

### การรวบรวมข้อมูลสัตว์จรจัดในพื้นที่ตำบลหลักหก

ดำเนินการโดยสมาชิกชุมชน ตำบลหลักหก (ดร.อินทริธา แฉมพยัคฆ์และนายสมจิตร แก้วพร้อม) จากการสำรวจข้อมูลเบื้องต้นช่วงเดือนเมษายน 2565 พบว่า สัตว์จรจัดกระจายอยู่ในส่วนต่างๆ ของตำบลหลักหกทั้งสิ้น 16 จุด (จุดให้อาหาร) ได้แก่ 1. บริเวณเมืองเอกโครงการ 3 (40 ตัว) 2. หน้าหอพัก (8 ตัว) 3. หลังพลาซา (30 ตัว) 4. สลัมใต้สะพานข้ามทางรถไฟ (20 ตัว) 5. ซอยตรงข้ามร้านอาหารบ้านทุ่ง (20 ตัว) 6. อุโมงค์ มีซอยเข้า 2 ซอย เป็นรูปตัว u (30 ตัว) 7. ร้านกาแฟ @คาเฟ่ (4 ตัว) 8. ทางไปคอกม้า (20 ตัว) 9. ซอยถนนก่อนถึงอาคาร (5 ตัว) 10. ซอยถนนที่ขนานกับกู่ภัย (3 ตัว) 11. ซอยต้นตรงคอกม้า (6 ตัว) 12. เฟิงก่อนถึงกู่ภัย (6 ตัว) 13. กู่ภัย (3 ตัว) 14. ร้านซ่อมรถ BM (5 ตัว) 15. รร.เซนต์โยเซฟ ( 2 ตัว) และ 16. เมืองเอกโครงการ 1 ฝั่งเหนือ (20 ตัว) รายละเอียดดังภาพ



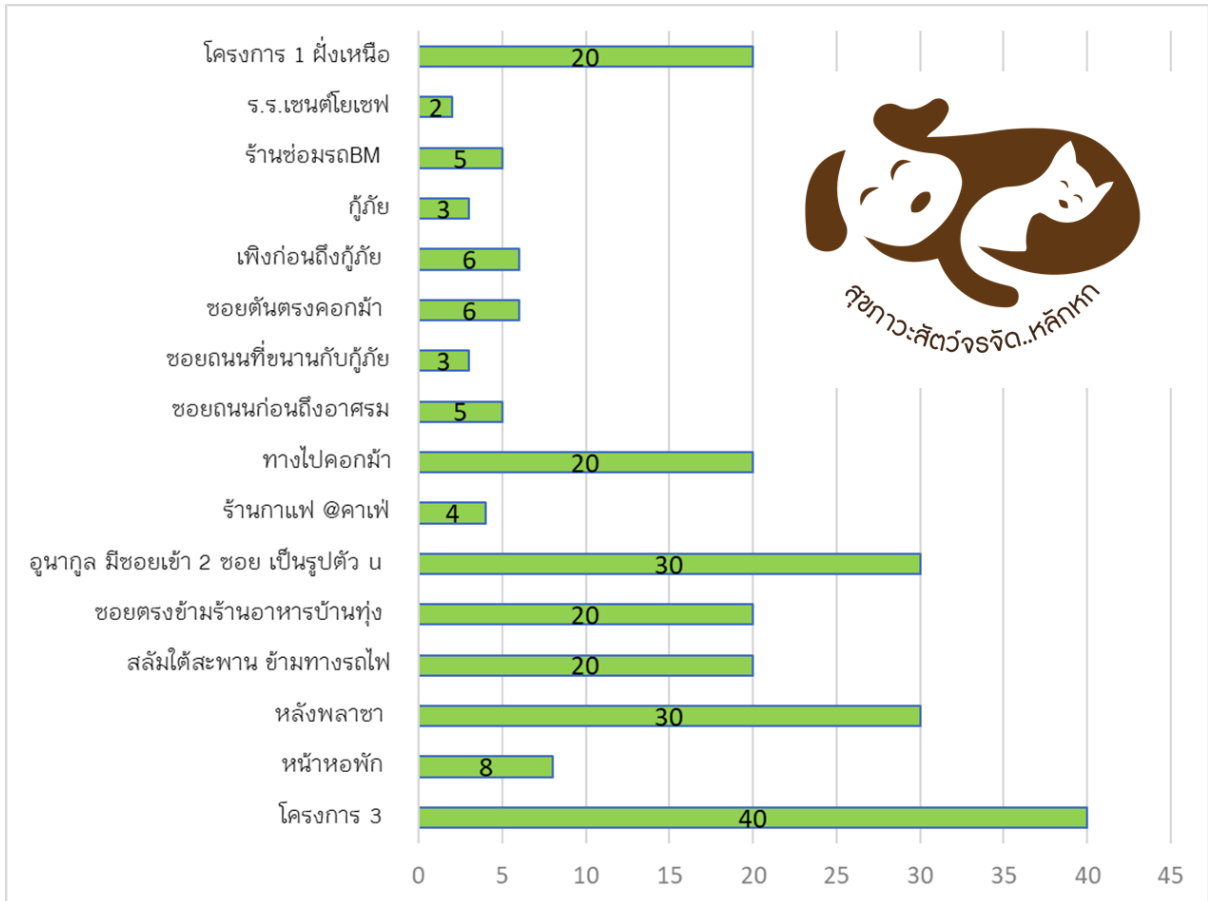
ภาพ จุดให้อาหารสัตว์จรจัดในตำบลหลักหกช่วงเดือนเมษายน 2565



ภาพ จุดให้อาหารสัตว์จรจัดในตำบลหลักหกช่วงเดือนเมษายน 2565

ผลจากการรวบรวมจำนวนสุนัขจรจัด ในพื้นที่ต่างๆของตำบลหลักหก ในช่วงเดือนเมษายน 2565 ทั้งหมด 16 จุด โดยส่วนใหญ่จุดที่พบ คือ พื้นที่ในหมู่บ้านเมืองเอก และพื้นที่ชายขอบของตำบลหลักหก โดยแต่ละจุดพบสัตว์จรจัด 2- 40 ตัว รวมจำนวนสัตว์จรจัดที่พบทั้งหมดช่วงเดือนเมษายน 2565 จำนวน 222 ตัว (อินทิรา, 2565) ดังภาพ





ภาพ กราฟแสดงจำนวนสัตว์จรจัดที่พบ ในพื้นที่ตำบลหลักหก ช่วงเดือนเมษายน 2565

สุนัขจรจัดที่พบในตำบลหลักหกจำนวน 222 ตัวนี้ หากได้รับการดูแลสุขภาวะที่ดี จะเป็นสาเหตุของโรคพิษสุนัขบ้า ซึ่งเป็นผลเสียต่อคุณภาพชีวิตของประชาชนและผู้ที่ใช้ประโยชน์ในพื้นที่ตำบลหลักหกได้นอกจากนั้นหากพิจารณาข้อมูลวงจรชีวิตของสุนัขแล้ว จะพบว่า สุนัขแต่ละตัวมีอายุอยู่ในช่วง 7-14 ปี<sup>9</sup> ขึ้นกับสายพันธุ์ ขณะที่สุนัขเพศเมีย 1 ตัว เริ่มมีลูกได้ตั้งแต่อายุ 8-12 เดือน<sup>10</sup> ดังนั้นสุนัขเพศเมีย 1 ตัว จึงมีโอกาสคลอดลูกได้มากถึง 10 ตัวต่อปี<sup>11</sup> หรือสุนัขเพศเมีย 1 ตัว มีลูกตลอดวงจรชีวิตได้ตั้งแต่ 80-120 ตัว จะเห็นได้ว่า จำนวนสุนัขจรจัดที่พบในตำบลหลักหกไม่น้อยกว่า 222 ตัว หากไม่มีการจัดการด้านสุขภาวะ และควบคุม

<sup>9</sup><https://threedpets.com/%E0%B8%9A%E0%B8%97%E0%B8%84%E0%B8%A7%E0%B8%B2%E0%B8%A1%E0%B8%AA%E0%B8%B1%E0%B8%95%E0%B8%A7%E0%B9%8C%E0%B9%80%E0%B8%A5%E0%B8%B5%E0%B9%89%E0%B8%A2%E0%B8%87/%E0%B8%AA%E0%B8%B8%E0%B8%99%E0%B8%B1%E0%B8%82%E0%B8%9E%E0%B8%B1%E0%B8%99%E0%B8%98%E0%B8%B8%E0%B9%8C%E0%B9%80%E0%B8%A5%E0%B9%87%E0%B8%81%E0%B8%AD%E0%B8%B2%E0%B8%A2%E0%B8%B8%E0%B8%A2%E0%B8%B7%E0%B8%99/>

<sup>10</sup> <https://www.facebook.com/333427683434134/posts/841355455974685/>

<sup>11</sup> <https://www.posttoday.com/politic/report/383721>

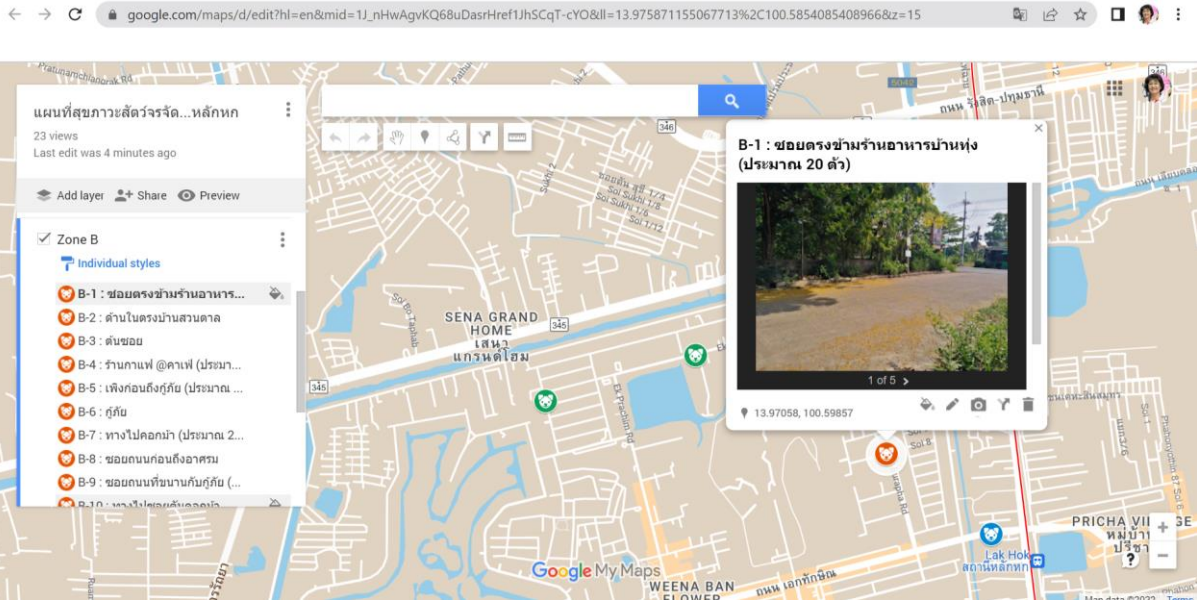
ประชากรสุนัขกลุ่มนี้ ก็มีความเป็นไปได้ว่า จะมีจำนวนเพิ่มมากขึ้นจนกลายเป็นปัญหาที่ยากต่อการจัดการในอนาคต ดังนั้นจัดการเพื่อควบคุมประชากรสุนัขอย่างเหมาะสม ก็เป็นอีกทางเลือกหนึ่งในการลดผลกระทบของปัญหาสัตว์จรจัดได้ ดังตัวอย่างเมื่อวันที่ 15 เมษายน 2565 ที่ผ่านมา ทางผู้นำชุมชนวัดรังสิต และกรรมการโครงการภูมิปัญญาท้องถิ่นได้ลงพื้นที่ เพื่อนำสุนัขจรจัดไปทำหมันอย่างถูกสุขลักษณะ ดังภาพ



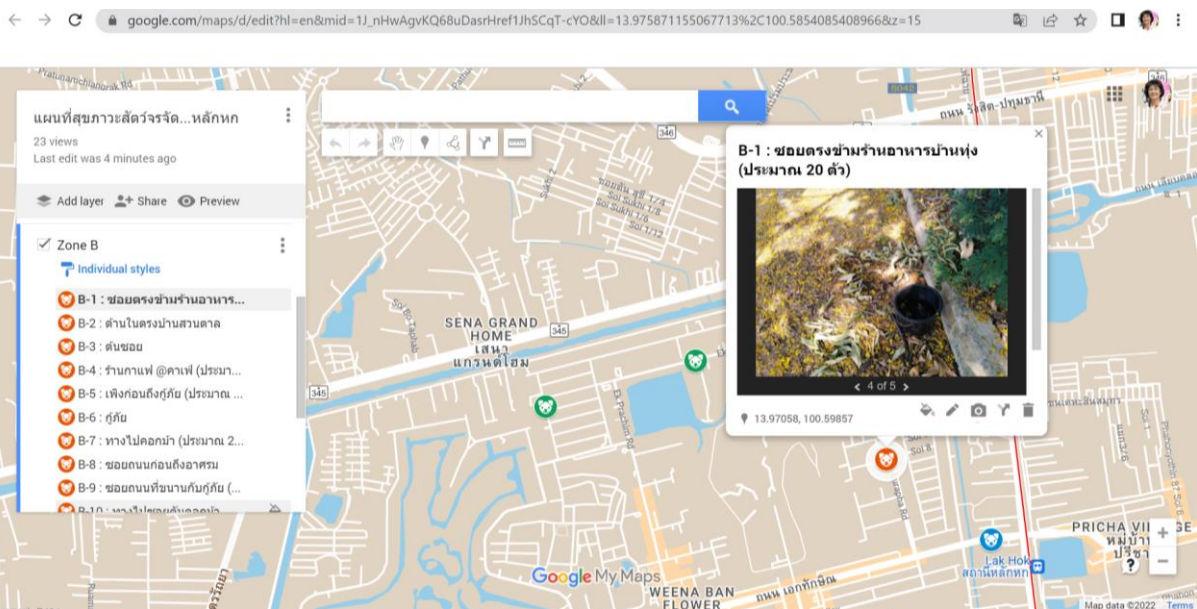
ภาพ ผู้นำชุมชนวัดรังสิต และกรรมการโครงการภูมิปัญญาท้องถิ่น ได้ลงพื้นที่ เพื่อยิงยาสลบสุนัขจรจัดจำนวน 4 ตัว บริเวณเอกบุรพา 6 และเอกบุรพา 8 เพื่อนำไปทำหมันอย่างถูกสุขลักษณะ (15 เมษายน 2565)

### การนำเข้าข้อมูลและจัดระเบียบข้อมูลในฐานข้อมูล

ภายหลังจากรวบรวมข้อมูลสัตว์จรจัดในจุดต่างๆของชุมชนเรียบร้อยแล้ว ได้ดำเนินการนำข้อมูล (ข้อความและภาพประกอบ) เข้าจัดเก็บในฐานข้อมูล “สุขภาวะสัตว์จรจัด...หลักหก” ตามหมวดหมู่ที่ได้จัดระเบียบไว้ ดังภาพ



ภาพ การนำเข้าข้อมูลและจัดระเบียบข้อมูลในฐานข้อมูล



ภาพ การนำเข้าข้อมูลและจัดระเบียบข้อมูลในฐานข้อมูล

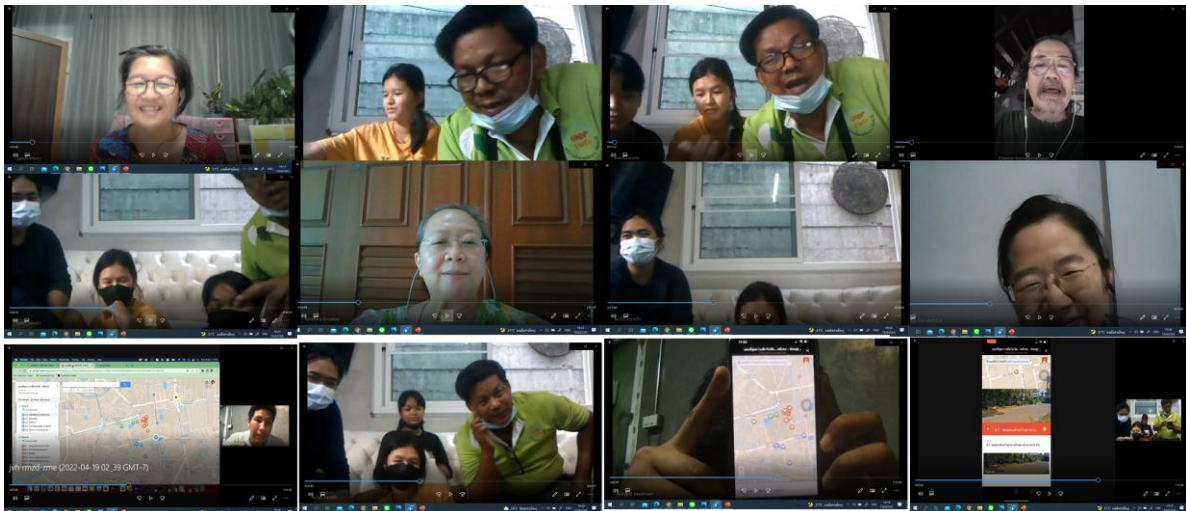
**การตรวจสอบความถูกต้องของข้อมูล ทดสอบการใช้งานในฐานข้อมูล**

- ตัวแทนชุมชนวัดรังสิตและชุมชนเมืองเอกตรวจสอบความถูกต้องของสถานที่และชื่อสถานที่ในฐานข้อมูล
- ทดสอบการใช้งานในฐานข้อมูล ผ่าน Google Meet เมื่อวันที่ 18 เมษายน 2565 มีผู้เข้าร่วมกิจกรรมทั้งสิ้น 12 คน ดังนี้

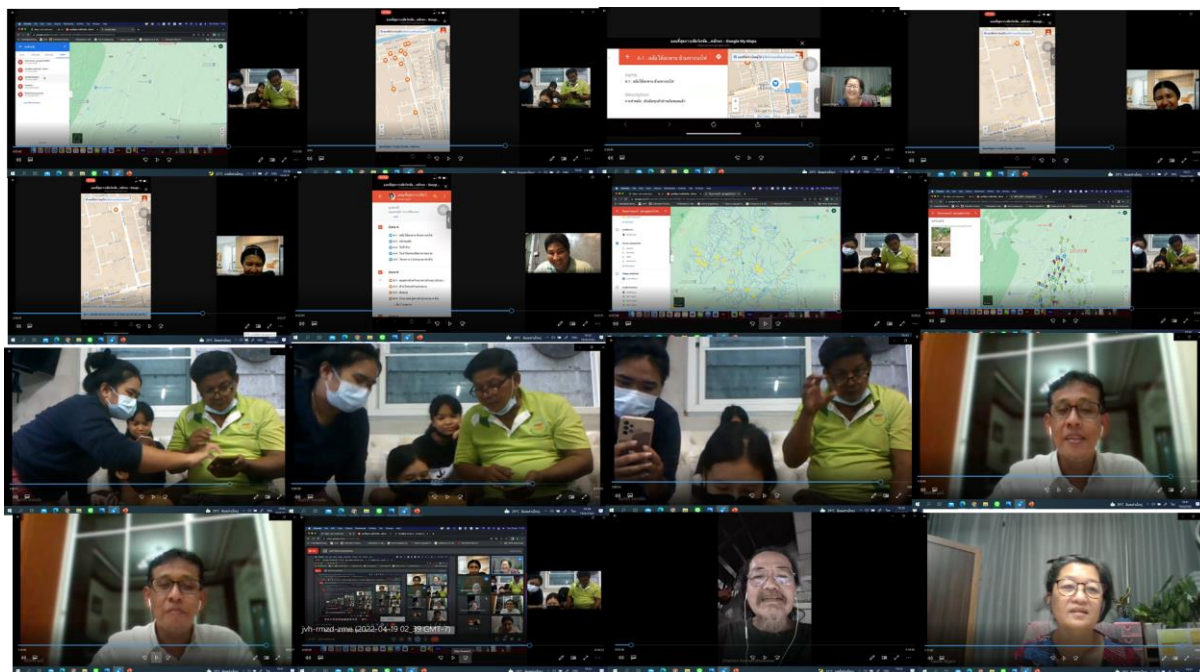
1) ตัวแทนชุมชนวัดรังสิต 4 คน ได้แก่ 1. นายสมจิตร แก้วพร้อม 2. ด.ญ.กนกพร หมายสุญคำ  
3. น.ส.กนกพา คำมุงคุณ และ 4. น.ส.อินทิรา วาจาจริง โดยขอความร่วมมือให้ตัวแทนชุมชนดังกล่าว ทดลอง  
ใช้และขยายผลสู่สมาชิกของชุมชน



2) คณะกรรมการโครงการภูมิปัญญาท้องถิ่นบูรณาการ (6 คน ได้แก่ ดร.อินทิรา แถมพยัคฆ์  
ผศ. ดร. กัญฐิกา ศรีอุดม ผศ. ดร.ลาวัญย์ วิจารณ์ ผศ.พีรยา มหากิตติคุณ ผศ.จรรุญ โคมุทธิ์นนานนท์ และ  
อ.พิมพ์ทัย บุญปัญญาโรจน์) และ อ.วราพล เกษมสันต์ จากสถาบันเทคโนโลยีปทุมวัน รวมทั้งสิ้น 7 คน



ภาพ ถ่ายทอดความรู้ เพื่อเข้าใช้งานฐานข้อมูลฐานข้อมูลดังกล่าว ผ่าน google meet



ภาพ ถ่ายทอดความรู้ เพื่อเข้าใช้งานฐานข้อมูลฐานข้อมูลดังกล่าว ผ่าน google meet

## การประเมินผลการใช้งาน

### ผลการประเมินการใช้งานฐานข้อมูล

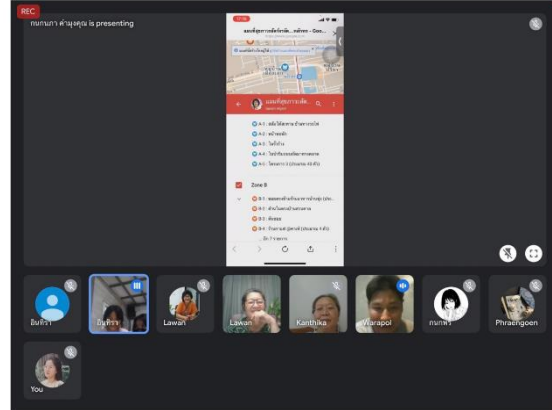
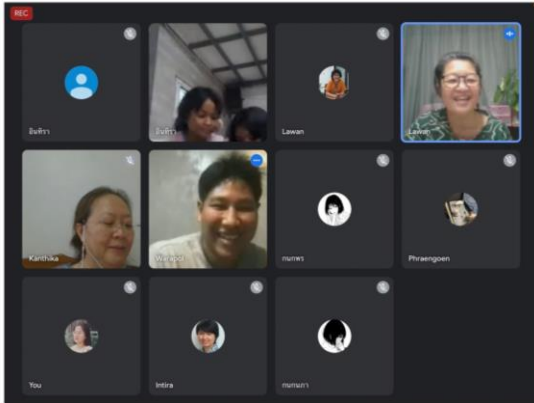
○ การเข้าใช้งานในฐานข้อมูลทำได้ง่าย ตรงตามความต้องการของชุมชน ซึ่งในเบื้องต้นยังไม่มีข้อเสนอให้ปรับปรุงฐานข้อมูลฯ แต่พบปัญหาเกี่ยวกับระบบปฏิบัติการของโทรศัพท์ของตัวแทนชุมชน 2 คน ไม่สามารถเข้าถึงฐานข้อมูลได้ ภายหลังได้ดำเนินการเข้าชุมชนเพื่อตรวจสอบ และแก้ไขจนสามารถเข้าใช้งานได้สำเร็จ

○ จัดประชุมเพื่อทดสอบทักษะการเข้าใช้งานฐานข้อมูล ครั้งที่ 2 ในวันที่ 4 พฤษภาคม 2565 ซึ่งพบว่า มีตัวแทนชุมชนเข้าเรียนรู้การใช้งานฐานข้อมูลสฤขภาวะสัตว์จรจัดเพิ่มจำนวน 3 ราย (น.ส.แพรเงิน ขวัญเอี่ยม น.ส.รัตนภรณ์ เทียนทอง และ น.ส.จนิษฐา บัวภิบาล) รวมเป็นตัวแทนชุมชนเข้าเรียนรู้การใช้งานฐานข้อมูลทั้งหมด 7 คน<sup>12</sup> ซึ่งผลการทดสอบ พบว่า ตัวแทนชุมชน ทั้ง 7 คนสามารถเข้าใช้งานในฐานข้อมูลได้ทุกคน (คิดเป็นร้อยละ 100)

<sup>12</sup> 1. นายสมจิตร แก้วพร้อม 2. ด.ญ.กนกพร หมายสุญคำ 3. น.ส.กนกพา คำมุงคุณ 4. น.ส.อินทิรา วาจาจริง 5. น.ส.แพรเงิน ขวัญเอี่ยม 6. น.ส.รัตนภรณ์ เทียนทอง 7. น.ส.จนิษฐา บัวภิบาล



## ภาพบรรยากาศการทดสอบการใช้งานข้อมูลฯ



ภาพ การทดสอบทักษะการเข้าใช้งานฐานข้อมูล ครั้งที่ 2 ในวันที่ 4 พฤษภาคม 2565



### ประโยชน์ที่คาดว่าจะได้รับ

จากการสัมภาษณ์ผู้นำชุมชนวัดรังสิต ซึ่งทำหน้าที่เป็นอาสาสมัครพิทักษ์ทรัพยากรธรรมชาติและสิ่งแวดล้อมหมู่บ้าน และสมาชิกสภาเทศบาลตำบลหลักหก ได้กล่าวถึงการใช้ประโยชน์จากฐานข้อมูลสุขภาพสัตว์จรจัดที่ได้ร่วมกันจัดทำจากโครงงนี้ว่า เป็นข้อมูลพื้นฐานที่จะนำไปใช้ในการวางแผนงานที่เกี่ยวกับสุขภาพสัตว์จรจัดในพื้นที่ชุมชนวัดรังสิต และตำบลหลักหกในด้านต่างๆ เช่น การสำรวจจำนวนสัตว์จรจัดที่ชัดเจน / กำหนดจุดให้อาหารสัตว์จรจัดที่เหมาะสม / วางแผนการควบคุมประชากรสัตว์จรจัด/วางแผนป้องกันโรคพิษสุนัขบ้า/และถ่ายทอดความรู้ในการป้องกันโรคพิษสุนัขบ้าแก่สมาชิกของชุมชนในโอกาสต่อไป

นอกจากนั้นคณะทำงานและผู้นำชุมชนวัดรังสิต ยังได้ปรึกษาหารือเกี่ยวกับการใช้ประโยชน์และการดูแลฐานข้อมูลฯในอนาคต โดยมีความคิดเห็นที่ตรงกันว่า การพัฒนาเยาวชนในชุมชนให้มีทักษะทั้งด้านการจัดทำและดูแลฐานข้อมูลด้วยตนเอง นอกจากเป็นแนวทางที่จะทำให้ชุมชนสามารถใช้ประโยชน์จากฐานข้อมูลดังกล่าวได้อย่างต่อเนื่องแล้ว ยังจะทำให้สามารถต่อยอดในงานด้านอื่นๆ เช่น งานด้านการจัดการสิ่งแวดล้อมของชุมชน และงานด้านสุขภาพของประชาชนในชุมชนได้อีกด้วย ซึ่งทีมงานมีแนวคิดที่จะวางแผนโครงการดังกล่าวในปีการศึกษา 2565

## การจัดทำฐานข้อมูลองค์ความรู้เกี่ยวกับจังหวัดปทุมธานีในด้านต่างๆ

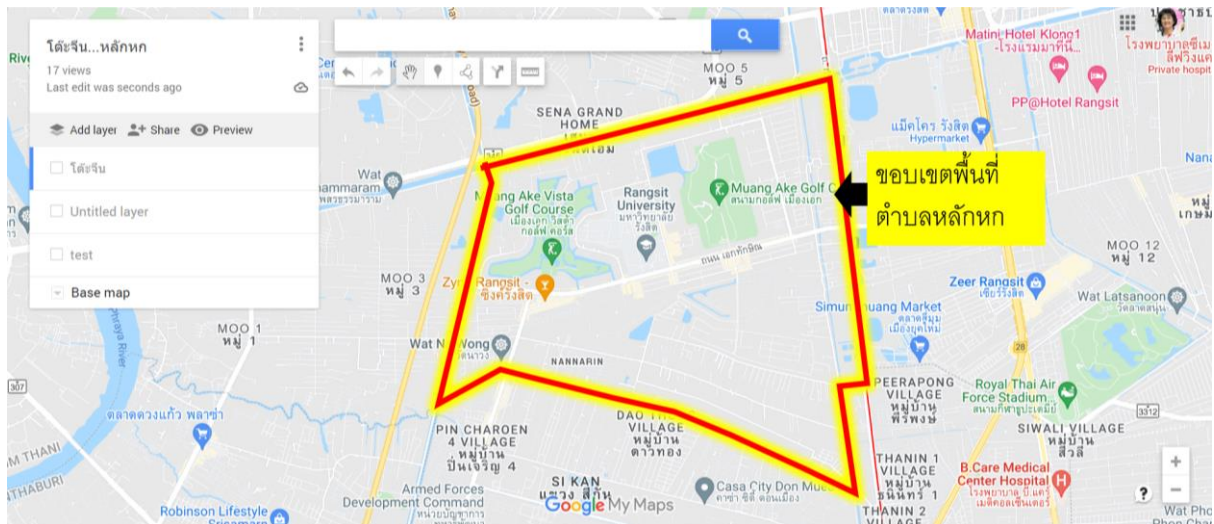
คณะทำงานโครงการภูมิปัญญาท้องถิ่น ได้ดำเนินการจัดทำฐานข้อมูลองค์ความรู้เกี่ยวกับจังหวัดปทุมธานีในด้านต่างๆ ทั้งเพื่อเป็นแหล่งเรียนรู้ให้นักศึกษา ประชาชนผู้สนใจ และเป็นฐานข้อมูลเพื่อกิจกรรมต่างๆ เช่น การท่องเที่ยว

ในปีการศึกษานี้ เริ่มจัดทำฐานข้อมูล 2 เรื่อง ได้แก่ “โต๊ะจีนหลักหก” และ “ศาลเจ้า-ศาสนสถานสำคัญในจังหวัดปทุมธานี” ฐานข้อมูลทั้งสองเรื่องนี้ สะท้อนให้เห็นความเป็นมาของผู้คนที่อยู่อาศัยในปทุมธานีได้เป็นอย่างดี ทำให้นักศึกษาได้เรียนรู้เรื่องประวัติศาสตร์ วัฒนธรรม และภูมิปัญญาของผู้คนในปทุมธานี

การจัดทำ “ฐานข้อมูลโต๊ะจีน ตำบลหลักหก มี 5 ขั้นตอน ดังนี้

ขั้นตอนที่ 1 สร้างแผนที่ฐานข้อมูล “ฐานข้อมูลโต๊ะจีนหลักหก”

กำหนดขอบเขตเฉพาะในพื้นที่ตำบลหลักหก



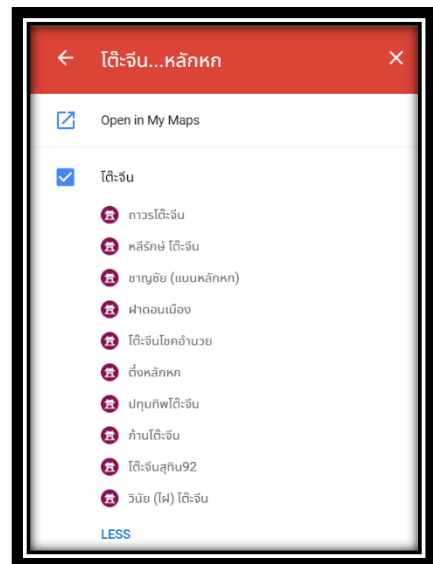
ขั้นตอนที่ 2 การรวบรวมข้อมูลฐานข้อมูล “โต๊ะจีน...หลักหก” มีดังต่อไปนี้

2.1 สัมภาษณ์ผู้รู้เกี่ยวกับโต๊ะจีนของตำบลหลักหก ซึ่งเป็นคนดั้งเดิมของตำบลหลักหก อยู่อาศัยในพื้นที่ตำบลหลักหกไม่น้อยกว่า 40 ปี มีความรู้เกี่ยวกับประวัติความเป็นมาของโต๊ะจีนในตำบลหลักหก และถอดเทปคำให้สัมภาษณ์

2.2 รวบรวมข้อมูลจากการสัมภาษณ์ พบว่า ตำบลหลักหก มีร้านจัดทำโต๊ะจีน ทั้งสิ้น 10 ร้าน ตามรายชื่อในภาพ

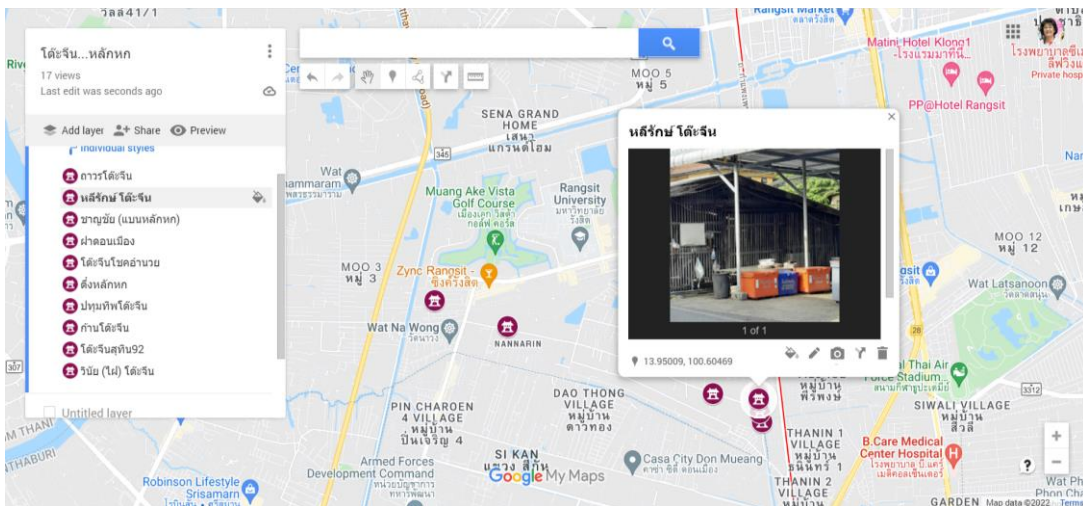
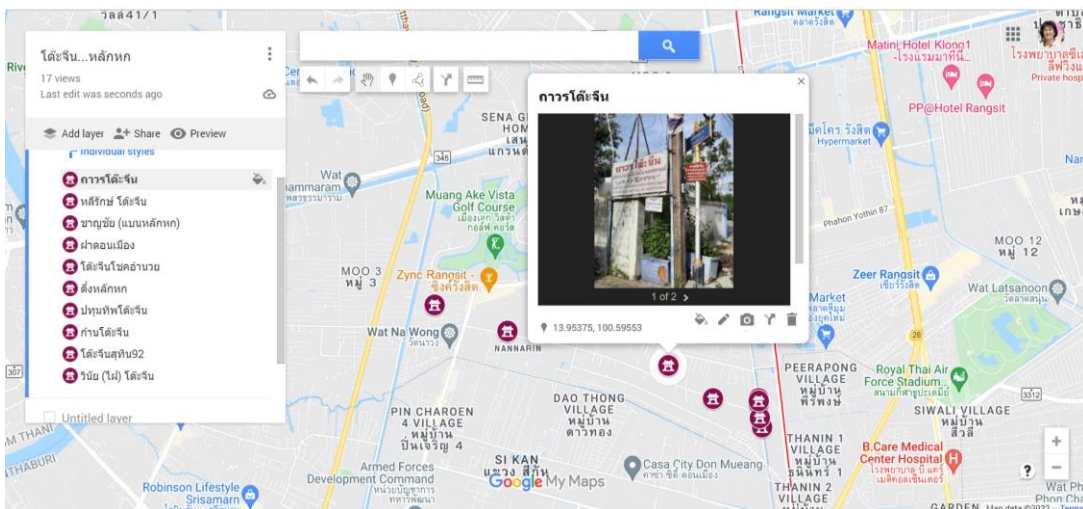
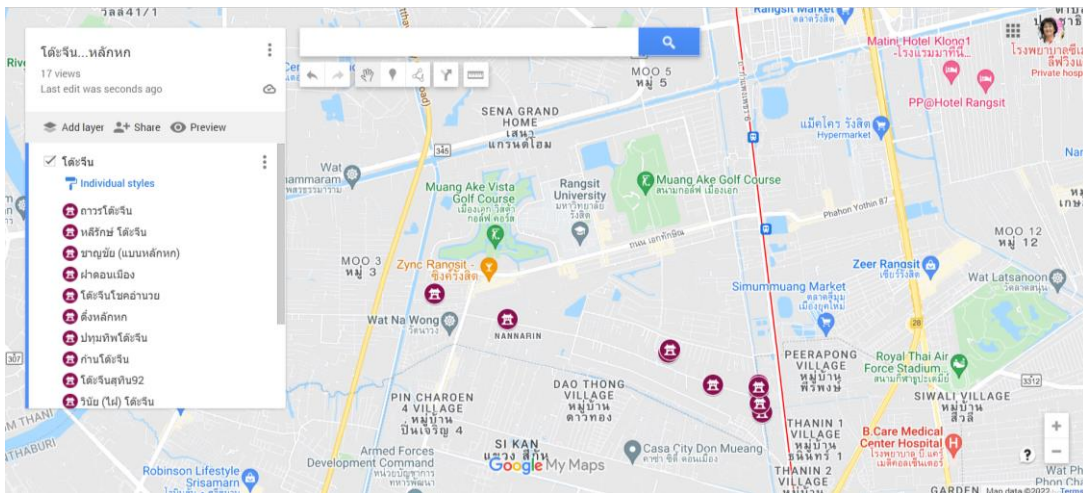
2.3 ตรวจสอบความถูกต้อง โดยสำรวจพื้นที่จริง (เทียบกับข้อมูลใน Google Map) และบันทึกภาพ

2.4 กำหนดให้นักศึกษารายวิชา RSU143 สืบค้นข้อมูลเรื่องอาหารโต๊ะจีน เพื่อจัดทำโครงการเรื่องโต๊ะจีนในตำบลหลักหก โดยบูรณาการกับข้อมูลจากการสัมภาษณ์



### ขั้นตอนที่ 3 การจัดทำฐานข้อมูลโต๊ะจีน ตำบลหลักหก มีขั้นตอนดังนี้

การนำเข้าข้อมูล (ข้อมูลตัวอักษร ภาพ) และจัดระเบียบข้อมูล ในแผนที่ฐานข้อมูล “ฐานข้อมูลโต๊ะจีน ตำบลหลักหก” google map ผลจากการจัดทำฐานข้อมูล มีรายละเอียด ดังนี้



ภาพ ข้อมูลตัวอักษร ภาพ และจัดระเบียบข้อมูล ในแผนที่ฐานข้อมูล “ฐานข้อมูลโต๊ะจีน ตำบลหลักหก”

## การใช้ประโยชน์จากส่วนหนึ่งของฐานข้อมูล “โต๊ะจีน...หลักหก” ในการเรียนการสอน

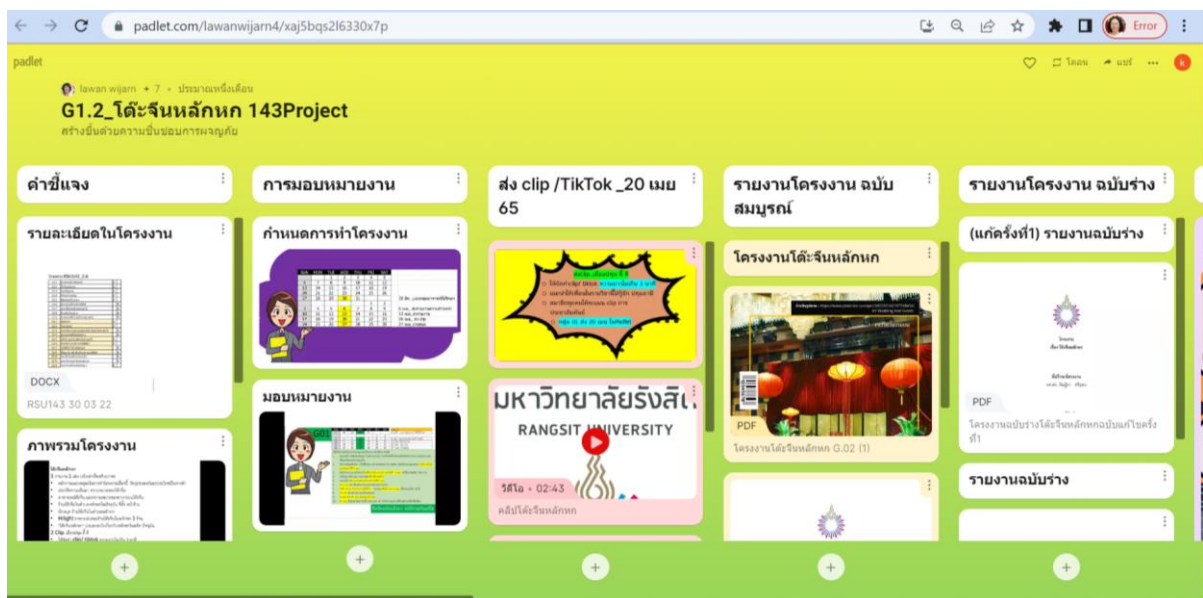
นักศึกษาจากวิทยาลัยวิศวกรรมศาสตร์ ที่ลงทะเบียนเรียนรายวิชา RSU143 กลุ่ม 01 จำนวน 5 คน เลือกทำโครงการเรื่อง “โต๊ะจีนหลักหก”

คณะผู้จัดทำ		
นายขจรศักดิ์	วงศ์พันธ์	6400075
นางสาวทิตยา	ชัยศิริวัฒนาชัย	6400740
นางสาววารี	จินานันท์	6400823
นายธนบดี	อมรเวช	6401501
นางสาวธนัญญา	ผิวแก้ว	6404332

กลุ่มเรียนที่ 01 วิทยาลัยวิศวกรรมศาสตร์ สาขาคอมพิวเตอร์

โครงการเล่มนี้เป็นส่วนหนึ่งของรายวิชา RSU143 ปทุมธานีศึกษา  
ภาคเรียนที่ 2 ปีการศึกษาที่ 2564  
มหาวิทยาลัยรังสิต

สถานการณ์โควิดจึงเน้นให้นักศึกษาสืบค้นข้อมูลจากอินเทอร์เน็ต (ผู้สอนสำรวจสถานที่จริงและถ่ายภาพ) และทำโครงการส่งใน padlet ดังนี้ 1. เขียนโครงร่างรายงาน 2. ปรับปรุงรายงานเป็น E-book 3. นำข้อมูลมาจัดทำคลิป (ความยาว 3 นาที)



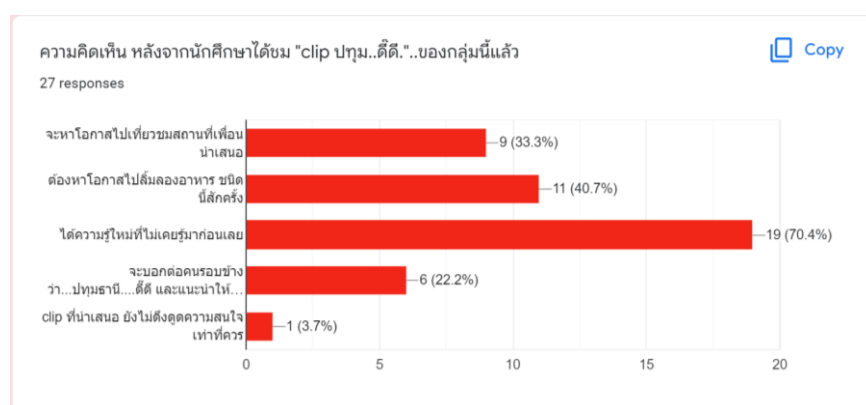
การนำเสนอคลิปโครงการ โดยมีนักศึกษาคนอื่นๆ ในชั้นเรียนประเมินการนำเสนอใน Google Form รวม 5 ประเด็น ได้แก่ 1. รูปแบบและวิธีการนำเสนอ 2. การรักษาเวลา 3. การตอบคำถาม 4. สื่อนำเสนอให้เข้าใจได้ง่าย 5. ภาพรวมการนำเสนอ ตลอดจนความคิดเห็นเกี่ยวกับคลิป โดยเลือกจากสิ่งที่เกี่ยวข้องกับเนื้อหา (เลือกได้มากกว่า 1 คำตอบ ได้แก่ 1. จะหาโอกาสไปเยือนสถานที่ 2. จะหาโอกาสไปลิ้มลองอาหาร 3. ได้รับความรู้ใหม่ที่ไม่เคยรู้มาก่อน 4. จะบอกต่อ “องค์ความรู้ใหม่” ให้แก่ผู้อื่น 5. คลิปไม่ดึงดูดใจเท่าที่ควร ทั้งยังเขียนบันทึกสรุปสิ่งที่ได้เรียนรู้จากการนำเสนอโครงการต่างๆ ใน padlet อีกด้วย

ผลจากการนำเสนอเรื่อง “โต๊ะจีนหลักหก” พบว่า นักศึกษาที่ฟังการนำเสนอ 26 คน (มีนักศึกษาส่งผลซ้ำเป็น 27 คำตอบ เพราะเปลี่ยนความเห็น ในการคำนวณนี้ ได้หักคำตอบที่ซ้ำออกแล้วเหลือ 26 รายการเท่าจำนวนผู้ตอบแบบประเมิน) มีความเห็นคิดเป็นค่าเฉลี่ย (คะแนนเต็ม 5) ได้ดังนี้

ประเด็น	ค่าคะแนน (จำนวน/คน)					ค่าเฉลี่ย
	5	4	3	2	1	
1. รูปแบบและวิธีการนำเสนอ ดึงดูดความสนใจ	24	2	-	-	-	4.92
2. การรักษาเวลาในการนำเสนอ	18	8	-	-	-	4.69
3. การตอบคำถามและการมีส่วนร่วมของกลุ่ม	21	5	-	-	-	4.81
4. สื่อในการนำเสนอเข้าใจง่าย ชัดเจน	23	3	-	-	-	4.88
5. ภาพรวมการนำเสนอของกลุ่ม	24	2	-	-	-	4.92

สำหรับความคิดเห็นหลังจากที่ได้ชมคลิปนี้แล้ว นักศึกษาสามารถเลือกตอบได้มากกว่า 1 คำตอบ เมื่อตัดคำตอบของผู้ที่ให้ความเห็นซ้ำออกพบว่า ผู้ทำแบบประเมินส่วนใหญ่ จำนวน 18 คน เลือกความเห็นเดียว 4 คน เลือก 2 ความเห็น, 1 คน เลือก 3 ความเห็น, 3 คน เลือก 4 ความเห็น และอีก 1 คน เลือก 5 ความเห็น เมื่อเรียงความเห็นของผู้ประเมิน 26 คน จากความเห็นมากที่สุดไปถึงความเห็นน้อยที่สุด พบว่าเป็นดังนี้

ความเห็น	จำนวน	ร้อยละของผู้ทำแบบประเมิน
1. ได้รับความรู้ใหม่ที่ไม่เคยรู้มาก่อน	18	69.23
2. จะหาโอกาสไปลิ้มลองอาหารนี้สักครั้ง	10	38.46
3. จะหาโอกาสไปเที่ยวชมสถานที่ที่เพื่อนนำเสนอ	8	30.77
4. จะบอกต่อคนรอบข้างว่า ปทุมธานี ดีดี และแนะนำให้ไปเที่ยวชม หรือชวนเรียนรู้อะไรใหม่ๆ ของปทุมธานี	5	19.23
5. clip ที่นำเสนอ ยังไม่ดึงดูดความสนใจเท่าที่ควร	1	3.85



การจัดทำ “ฐานข้อมูลศาลเจ้า” ในจังหวัดปทุมธานี มี 5 ขั้นตอน ดังนี้

ขั้นตอนที่ 1 สร้างแผนที่ฐานข้อมูล “ฐานข้อมูลศาลเจ้า”

ขอบเขตการจัดทำฐานข้อมูลศาลเจ้าในปีการศึกษานี้ เริ่มต้นจาก ศาลเจ้าตามแนวคลองรังสิตประยูรศักดิ์ และในพื้นที่ตำบลหลักหก จังหวัดปทุมธานี



ขั้นตอนที่ 2 การรวบรวมข้อมูลฐานข้อมูล “ฐานข้อมูลศาลเจ้า” โดย

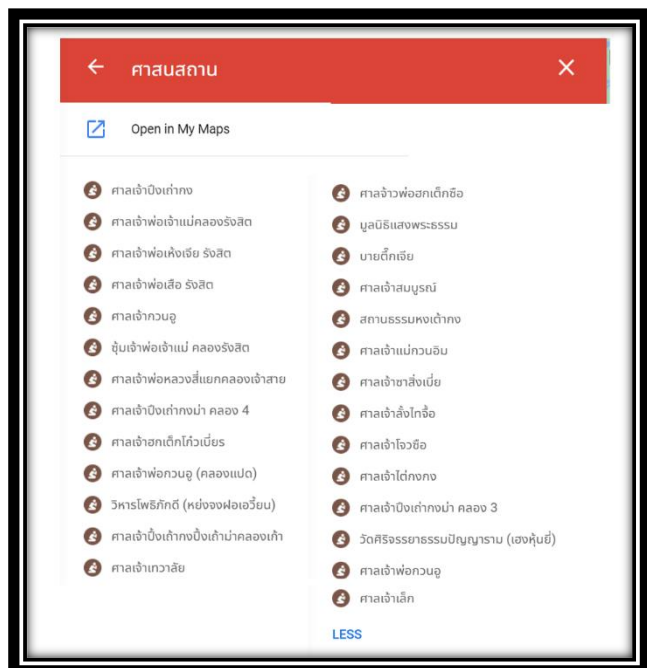
2.1 สัมภาษณ์นางสาวณภัทร ฉลาดเลิศกุล ซึ่งเป็นผู้รู้เรื่องราว ประวัติความเป็นมาของศาลเจ้าในเป็นผู้ให้ข้อมูลเบื้องต้นเกี่ยวกับศาลเจ้าในคลองรังสิต ประยูรศักดิ์ และถอดเทปคำให้สัมภาษณ์

2.2 กำหนดให้นักศึกษาในรายวิชา RSU143 สืบค้นข้อมูลเรื่องศาลเจ้าในจังหวัดปทุมธานี ให้เห็นความสัมพันธ์ระหว่างศาลเจ้ากับตลาดเพื่อการท่องเที่ยว และทำความรู้จักศาลเจ้าในหลักหกและคลองรังสิต

2.3 รวบรวมข้อมูลเรื่องศาลเจ้าในคลองรังสิตประยูรศักดิ์และตำบลหลักหก ที่ได้จากการสัมภาษณ์ งานวิจัย Google Map และการสำรวจพื้นที่จริงเพื่อถ่ายภาพ ผลการสำรวจพบศาลเจ้าในจังหวัดปทุมธานี ตามรายชื่อในภาพ

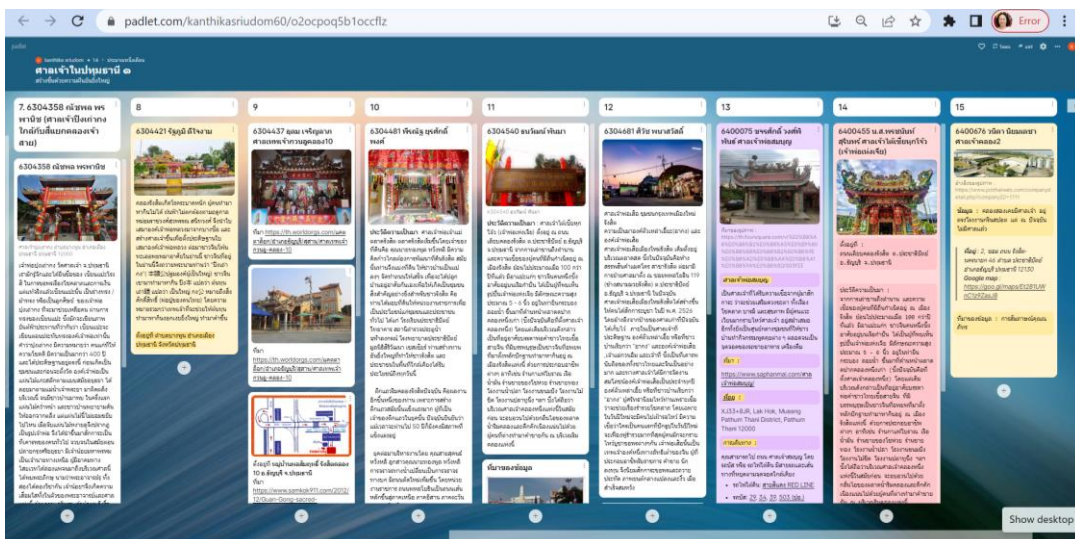
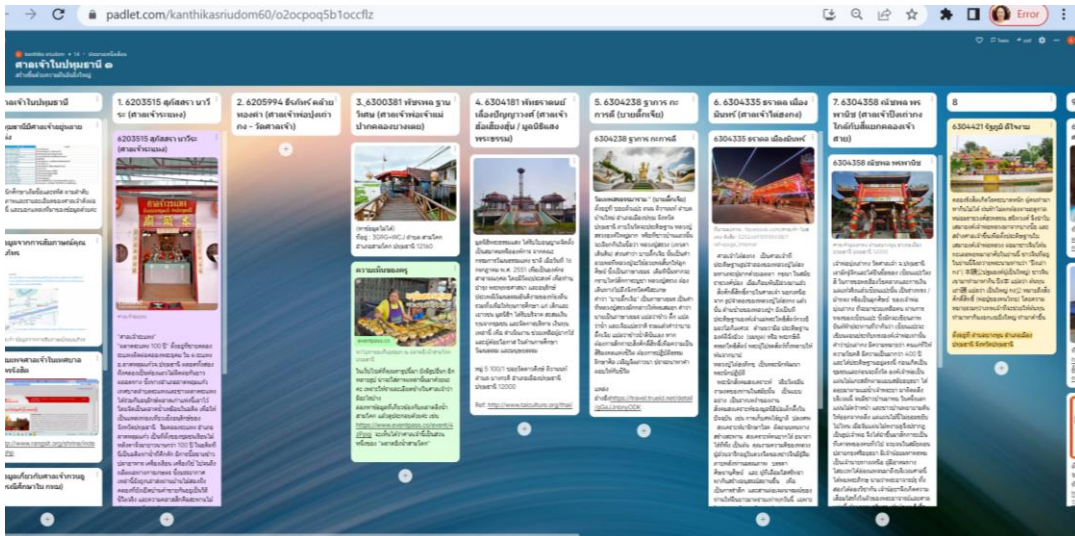
2.4 กำหนดให้นักศึกษารายวิชา

RSU143 สืบค้นข้อมูลเรื่องศาลเจ้าเงิน เพื่อทำความเข้าใจเรื่องชุมชนจีนในปทุมธานี มีนักศึกษาทำโครงการเรื่องศาลเจ้าในเทศบาลนครรังสิต เน้นบริเวณใกล้เคียงกับตลาดรังสิต



## ตัวอย่างการรวบรวมข้อมูลเรื่อง “ศาลเจ้าเงินในปทุมธานี” ในการเรียนการสอน (ขั้นตอน 2.3)

นักศึกษาทุกคนได้รับมอบหมายให้หาภาพและรายละเอียดเกี่ยวกับศาลเจ้าในจังหวัดปทุมธานี ทั้งจากการสัมภาษณ์นางสาวณภัทร ฉลาดเลิศกุล งานวิจัยที่ได้รับการสนับสนุนจากเทศบาลนครรังสิต<sup>13</sup> และการสืบค้นจากอินเทอร์เน็ต ซึ่งมีทั้งศาลเจ้าที่ไม่ปรากฏในปัจจุบันเนื่องจากไม่มีชุมชน เช่น ศาลเจ้าปากคลอง 5 ศาลเจ้าที่อยู่ใกล้กับตลาดเพื่อการท่องเที่ยว เช่น ตลาดวัดศาลเจ้า ตลาดอึ่งน้ำสามโคก ตลาดระแหง ศาลเจ้าในเทศบาลนครรังสิต ที่มีข้อมูลละเอียดที่สุด เพราะมีทั้งเพจของเทศบาลนครรังสิต<sup>14</sup> และเฟซบุ๊กของบางศาลเจ้า<sup>15</sup> รวมทั้งศาลเจ้าในตำบลหลักหก



<sup>13</sup> จันทิมา อังคพนิจจิต และ พิพัฒน์ กระแจะจันทร์. (2561) ท้องถิ่นรังสิตในประวัติศาสตร์และความทรงจำ: จากเรือสู่รถกับการเปลี่ยนแปลงของชุมชน กรณีศึกษาชุมชนประตูน้ำจุฬาลงกรณ์ และชุมชนตลาดปากคลองหนึ่ง. กรุงเทพฯ: อมรินทร์พริ้นติ้ง

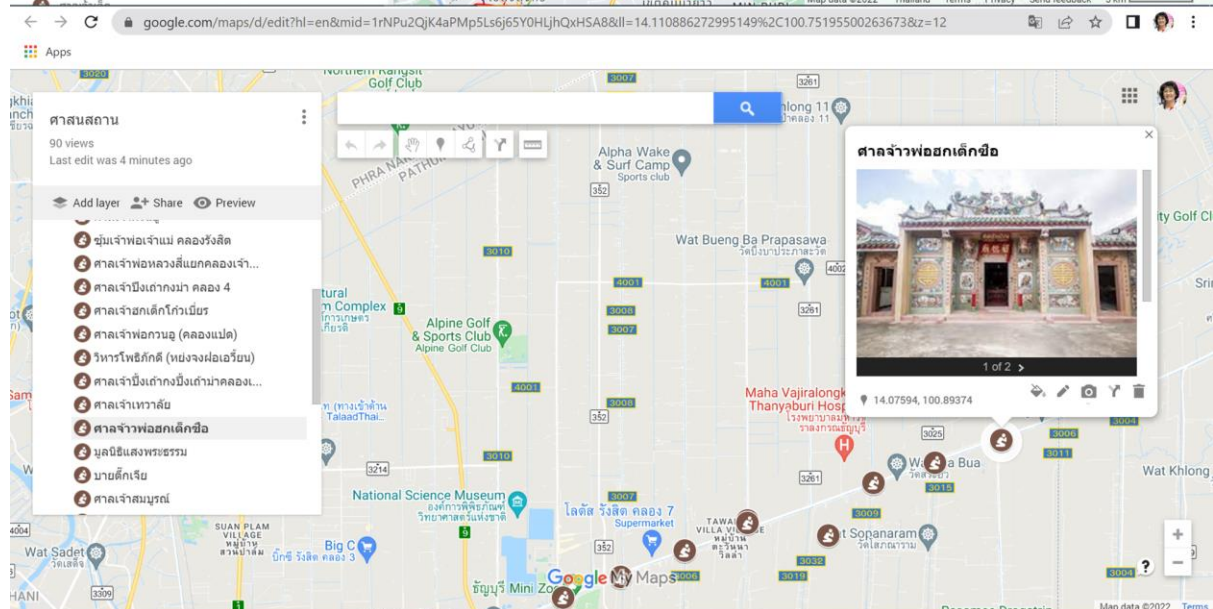
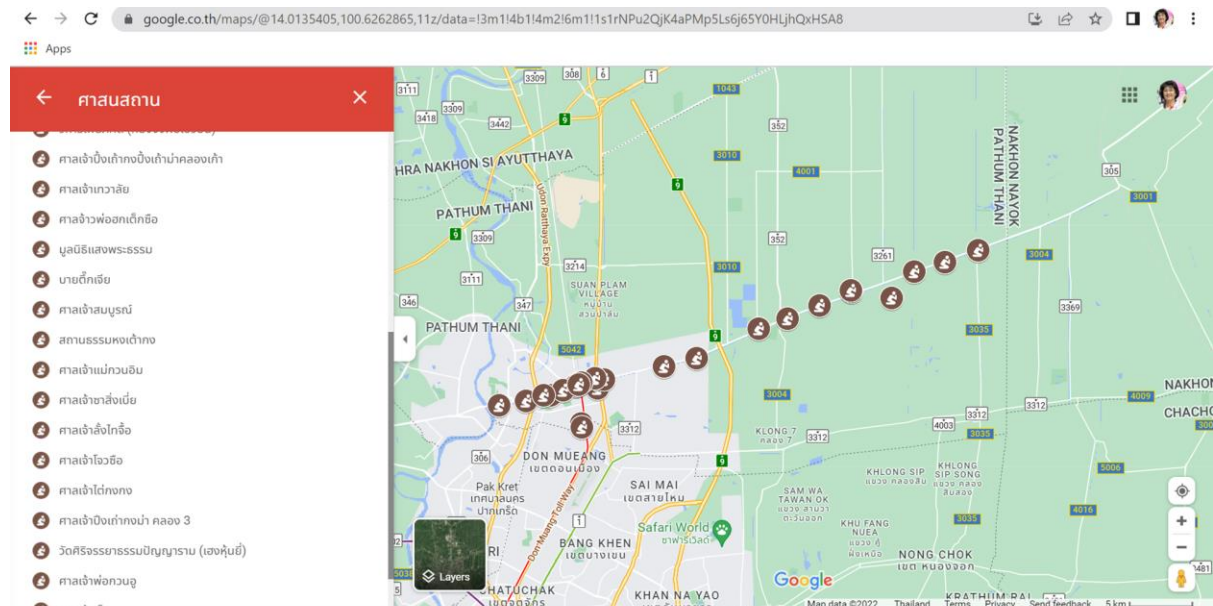
<sup>14</sup> โคมเพจศาลเจ้าในเขตเทศบาลนครรังสิต <http://www.rangsit.org/shrine/index.php>

<sup>15</sup> เฟซบุ๊กของ ศาลเจ้าพ่อเสือรังสิต

[https://web.facebook.com/%E0%B8%A8%E0%B8%B2%E0%B8%A5%E0%B9%80%E0%B8%88%E0%B9%89%E0%B8%B2%E0%B8%9C%E0%B9%88%E0%B8%AD%E0%B9%80%E0%B8%AA%E0%B8%B7%E0%B8%AD%E0%B8%A3%E0%B8%B1%E0%B8%87%E0%B8%AA%E0%B8%B4%E0%B8%95%E7%8E%84%E5%A4%A9%E4%B8%8A%E5%B8%9D-215653218446348?\\_rdc=1&\\_rdi](https://web.facebook.com/%E0%B8%A8%E0%B8%B2%E0%B8%A5%E0%B9%80%E0%B8%88%E0%B9%89%E0%B8%B2%E0%B8%9C%E0%B9%88%E0%B8%AD%E0%B9%80%E0%B8%AA%E0%B8%B7%E0%B8%AD%E0%B8%A3%E0%B8%B1%E0%B8%87%E0%B8%AA%E0%B8%B4%E0%B8%95%E7%8E%84%E5%A4%A9%E4%B8%8A%E5%B8%9D-215653218446348?_rdc=1&_rdi)

### ขั้นตอนที่ 3 การจัดทำฐานข้อมูลศาลเจ้าในจังหวัดปทุมธานี โดยมีขั้นตอนดังนี้

การนำเข้าข้อมูล (ข้อมูลตัวอักษร ภาพ) และจัดระเบียบข้อมูล ในแผนที่ฐานข้อมูล “ฐานข้อมูลศาลเจ้าในจังหวัดปทุมธานี” ลงแผนที่ google meet ซึ่งผลจากการจัดทำฐานข้อมูล มีรายละเอียด ดังนี้

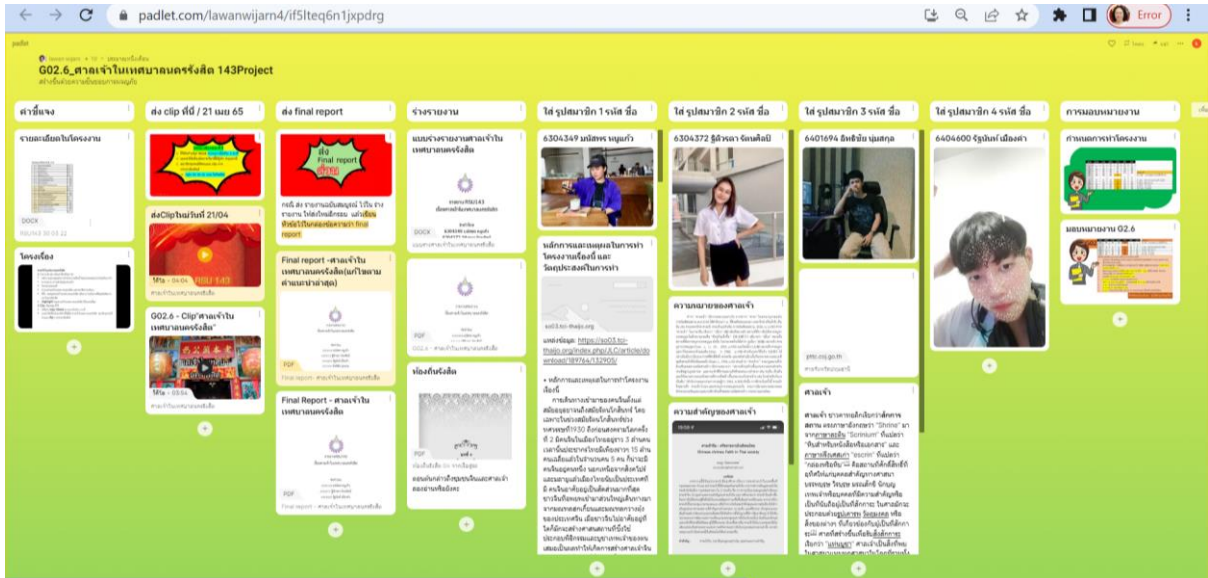


ภาพ ข้อมูลตัวอักษร ภาพ และจัดระเบียบข้อมูล ในแผนที่ฐานข้อมูล “ศาลเจ้าในจังหวัดปทุมธานี”



## การใช้ประโยชน์จากส่วนหนึ่งของฐานข้อมูล “ศาลเจ้าในเทศบาลนครรังสิต” ในการเรียนการสอน

นักศึกษากลุ่ม 02 จำนวน 4 คน ได้นำข้อมูลจากการทำกิจกรรมในชั้นเรียน และค้นคว้าจากเว็บไซต์ มาจัดทำโครงงานเรื่อง “ศาลเจ้าในเทศบาลนครรังสิต” โดยส่งงานใน padlet เป็นข้อมูลเพื่อทำ E-book และ นำเสนอคลิปในชั้นเรียน (ในทำนองเดียวกับ “โต๊ะจีนหลักหก”)



ผลจากการนำเสนอเรื่อง “ศาลเจ้าในเทศบาลนครรังสิต” พบว่า นักศึกษาทำแบบสอบถาม 28 คน (มีผู้ทำแบบประเมินซ้ำ 4 คน ในการคำนวณนี้ ได้หักผู้ที่ทำซ้ำออก จนเหลือเท่าจำนวนผู้ตอบแบบประเมินจริง) แสดงความเห็นในประเด็นต่างๆ คิดเป็นค่าเฉลี่ย (คะแนนเต็ม 5) ได้ดังนี้

ประเด็น	ค่าคะแนน (จำนวน/คน)					ค่าเฉลี่ย
	5	4	3	2	1	
1. รูปแบบและวิธีการนำเสนอ ดึงดูดความสนใจ	12	13	2	1	-	4.29
2. การรักษาเวลาในการนำเสนอ	12	12	4	-	-	4.29
3. การตอบคำถามและการมีส่วนร่วมของกลุ่ม	17	9	2	-	-	4.53
4. สื่อในการนำเสนอเข้าใจง่าย ชัดเจน	17	8	3	-	-	4.50
5. ภาพรวมการนำเสนอของกลุ่ม	18	8	2	-	-	4.57

สำหรับความคิดเห็นหลังจากที่ได้ชมคลิปนี้แล้ว นักศึกษาสามารถเลือกตอบได้มากกว่า 1 คำตอบ เมื่อตัดคำตอบของผู้ที่ให้ความเห็นซ้ำออกพบว่า ผู้ทำแบบประเมินส่วนใหญ่ จำนวน 21 คน เลือกความเห็นเดียว โดยมี 6 คน เลือก 2 ความเห็น และอีก 1 คน เลือก 4 ความเห็น เมื่อเรียงความเห็นของผู้ประเมิน 28 คน โดยเรียงลำดับจากความเห็นมากที่สุดไปถึงความเห็นน้อยที่สุด พบว่า นักศึกษาส่วนใหญ่ (15 คน) ได้รับความรู้ใหม่ที่ไม่เคยรู้มาก่อน และ 13 คน อยากมีโอกาไปเที่ยวชมศาลเจ้าต่างๆ ที่ได้นำเสนอ

ความเห็น	จำนวน	ร้อยละของผู้ทำแบบประเมิน
1. ได้รับความรู้ใหม่ที่ไม่เคยรู้มาก่อน	15	53.57
2. จะหาโอกาสไปเที่ยวชมสถานที่ที่เพื่อนนำเสนอ	13	46.43
3. จะบอกต่อคนรอบข้างว่า ปทุมดีดี และแนะนำให้ไปเที่ยวชมหรือชวนเรียนรู้อองค์ความรู้ใหม่ของปทุมธานี	5	17.86
4. จะหาโอกาสไปลิ้มลองอาหารนี้สักครั้ง	2	7.14
5. clip ที่นำเสนอยังไม่ดึงดูดความสนใจเท่าที่ควร	2	7.14

### ประเมินผลโดยรวมเรื่องการจัดทำฐานข้อมูลองค์ความรู้เรื่องปทุมธานี

เมื่อรวมผลการตอบแบบสอบถามเกี่ยวกับการทำฐานข้อมูลองค์ความรู้เรื่องปทุมธานีในด้านต่างๆ จากผู้ตอบแบบสอบถามทั้งสิ้น 54 คน พบว่ามีค่าเฉลี่ยเป็นดังนี้

ประเด็น	ค่าคะแนน (จำนวน/คน)					ค่าเฉลี่ย
	5	4	3	2	1	
1. รูปแบบและวิธีการนำเสนอ ดึงดูดความสนใจ	36	15	2	1	-	4.60
2. การรักษาเวลาในการนำเสนอ	30	20	4	-	-	4.48
3. การตอบคำถามและการมีส่วนร่วมของกลุ่ม	38	14	2	-	-	4.66
4. สื่อในการนำเสนอเข้าใจง่าย ชัดเจน	40	11	3	-	-	4.67
5. ภาพรวมการนำเสนอของกลุ่ม	42	10	2	-	-	4.72

สำหรับความคิดเห็นหลังจากที่ได้ชมคลิป นักศึกษาสามารถเลือกตอบได้มากกว่า 1 พบว่า ผู้ทำแบบประเมิน จำนวน 39 คน เลือกความเห็นเดียว, 10 คน เลือก 2 ความเห็น, 1 คน เลือก 3 ความเห็น, 3 คน เลือก 4 ความเห็น และอีก 1 คน เลือก 5 ความเห็น เมื่อเรียงความเห็นของผู้ประเมิน 54 คน จากความเห็นมากที่สุดไปถึงความเห็นน้อยที่สุด พบว่าเป็นดังนี้

ความเห็น	จำนวน	ร้อยละของผู้ทำแบบประเมิน
1. ได้รับความรู้ใหม่ที่ไม่เคยรู้มาก่อน	33	59.26
2. จะหาโอกาสไปเที่ยวชมสถานที่ที่เพื่อนนำเสนอ	21	38.89
3. จะหาโอกาสไปลิ้มลองอาหารนี้สักครั้ง	12	22.22
4. จะบอกต่อคนรอบข้างว่า ปทุมดีดี และแนะนำให้ไปเที่ยวชมหรือชวนเรียนรู้อองค์ความรู้ใหม่ของปทุมธานี	10	18.52
5. clip ที่นำเสนอยังไม่ดึงดูดความสนใจเท่าที่ควร	3	5.56

รายชื่อนักศึกษาที่มีส่วนร่วมในโครงการภูมิปัญญาท้องถิ่นบูรณาการ

RSU143 (01)			RSU143 (02)		
ลำดับที่	รหัสนักศึกษา	ชื่อ - สกุล	ลำดับที่	รหัสนักศึกษา	ชื่อ - สกุล
1	6203515	นางสาว สกีสสรานาวิรัช	1	6200009	นางสาว ชนินภา ศรีไชยา
2	6205994	นาย สิริภัทร์ คล้ายทองคำ	2	6200335	นาย ชนเกษม ญาติบรรพต
3	6300381	นาย พัทธพล ฐานวิเศษ	3	6200663	นาย ภคพล เสือผึ้ง
4	6304181	นาย พัทธราดณย์ เลื่องปัญญาวงศ์	4	6200775	นาย ฤทธิพล โคตพันธ์
5	6304238	นาย ฐากูการ กษการดี	5	6200776	นาย นิทัศน์ โสภณพัฒนาการ
6	6304335	นาย ธราดล เมืองมินทร์	6	6200815	นาย อินทนนท์ คงภูมิผล
7	6304358	นาย ภัชพล พรพานิช	7	6201082	นาย ชัยชนะ สาตสา่ง
8	6304421	นาย รัษฎภูมิ ดีใจงาม	8	6201761	นางสาว จิตภา พรพันธุ์
9	6304437	นาย อุดม เจริญลาภ	9	6202224	นางสาว ศกาวรัตน์ แรงกล้า
10	6304481	นาย พิรุณัฐ ยุรศักดิ์พงศ์	10	6202808	นาย พิรุณ วัฒนทรงพร
11	6304540	นาย ธนวัฒน์ พันมา	11	6203066	นาย พงศกร ธงชัยสวัสดิ์
12	6304681	นาย ศิวชัย พนาสวัสดิ์	12	6203834	นางสาว ธัญรัตน์ เกิดวิเศษสิงห์
13	6400075	นาย ขจรศักดิ์ วงศ์พิพันธ์	13	6205218	นาย พงศกร ผลาไชย
14	6400455	นางสาว พรชนันท์ สุรินทร์	14	6300343	นางสาว สิริธร ตั้งเฮงอนันต์
15	6400676	นางสาว วนิดา นิยมเดชา	15	6302742	นาย ชนกันต์ ปิ่นใจ
16	6400740	นางสาว อทิตยา ชัยศิริวัฒนาชัย	16	6304349	นางสาว มนัสพร หนูแก้ว
17	6400823	นางสาว วาริ จินานันท์	17	6304372	นางสาว ฐิติวรา รัตนศิลป์
18	6400880	นาย ชลสิทธิ์ วงศ์พรชัย	18	6400466	นางสาว กรรณิการ์ สมทอง
19	6401060	นาย พิชัย เกษรนวน	19	6400689	นาย พงศกร พึ่งพา
20	6401136	นาย ปิยะพงษ์ รักผาสข	20	6400734	นางสาว ปริญญา สลัดทุกข
21	6401501	นาย ธนบดี อมรเวช	21	6401694	นาย อิทธิชัย นุ่มสกุล
22	6401737	นางสาว ธนัชพร ดำรงค์ศักดิ์	22	6401716	นาย ธนกร นันสุนานนท์
23	6402244	นางสาว ภัคจิรา เส้าโປ້	23	6401774	นางสาว กัสสร พรหมประดิษฐ์
24	6402385	นาย ศักดิ์สิทธิ์ ชื่นไม่วาย	24	6401835	นางสาว กิรณา หนูนันท์
25	6402540	นาย พงศ์พิสุทธิ์ อุทัย	25	6403294	นางสาว พาหิณธิดา บุญมาก
26	6402670	นาย วีระพงษ์ ทัพชัย	26	6403456	นางสาว ศรีนภัสร์ ถาอุปชิต
27	6403563	นาย พลข อมรรธรรมสถิต	27	6403464	นาย ฤทธิภูมิ ชิดเขียว
28	6404215	นาย เนติธร ชมภูวงศ์	28	6403727	นางสาว สิริวรรณ ธรรมสังวาลย์
29	6404332	นางสาว ธัญญา ผิวแก้ว	29	6403880	นาย อภิวิชญ์ จิตเปี่ยมวิริย
30	6404528	นาย ภูตะวัน แสงมณีรัตนชัย	30	6403900	นางสาว อริษา แก้วนุ่น
31	6405128	นาย จารุลักษณ์ แสงแก้ว	31	6404127	นาย ฤดี สำนักพงษ์
			32	6404195	นาย ชัยชนะ นาวัลย์
			33	6404600	นาย รัญันท์ เมืองคำ
			34	6405143	นาย นราธิป หงษ์กาญจนพงษ์
			35	6405274	นางสาว ธาริตา คงช่วย
			36	6405315	นางสาว อธิชา นาอุดม
			37	6405535	นาย ธัญวิทย์ บานแย้ม
			38	6406470	นางสาว พิมพ์ภััส ประจงกิจ

## แบบประเมินการนำเสนอโครงการ

### ประเมินclipG01.2 \_"ปทุม..ดีดี"

คำชี้แจง: ●●●

● กลุ่มที่นำเสนอ ⚠️ไม่ต้องประเมินตนเอง  
● หลังจากแต่ละกลุ่มนำเสนอเสร็จแล้ว 🙋 ให้ นศ.ผู้ฟังการนำเสนอ ทำการประเมินการนำเสนอกลุ่ม G01.2

● ประเด็นในการประเมินการนำเสนอ ประกอบด้วย 5 ประเด็น ดังนี้

- 1 รูปแบบและวิธีการนำเสนอ ดึงดูดความสนใจ
- 2 การรักษาเวลาในการนำเสนอ
- 3 การตอบคำถามชัดเจนและการมีส่วนร่วมของสมาชิกกลุ่ม
- 4 สื่อในการนำเสนอเข้าใจง่าย ชัดเจน
- 5 ภาพรวมการนำเสนอของกลุ่ม

● นศ. ที่ทำหน้าที่เป็นผู้ประเมินในกิจกรรมนี้ 🌸🌸🌸 จะได้คะแนนการมีส่วนร่วมในกิจกรรมของชั้นเรียน

🌸🌸 เกณฑ์การให้คะแนน 🌸🌸

2 คะแนน= ประเมินการนำเสนอตามคำชี้แจง +ส่งในเวลาที่กำหนด

1 คะแนน= ประเมินการนำเสนอตามคำชี้แจง +ส่งเลยเวลาที่กำหนด

0 คะแนน= ไม่ประเมินการนำเสนอตามคำชี้แจง

ชื่อ-สกุล (ของผู้ประเมิน clip G01.2) \*

Your answer

รหัสนักศึกษา \*

Your answer

[email:xxxxx@rsu.ac.th](mailto:xxxxx@rsu.ac.th)

Your answer

กลุ่มโครงการ ของผู้ประเมิน clip G01.2 คือ กลุ่มใด

- G1.1 ร้านอาหารในเมืองเอก
- G1.2 โตะเงินหลักหก
- G1.3 รัตเจดีย์หอย
- G1.4 ผ้าปีกสไบมอญ
- G1.5 พิพิธภัณฑ์ในปทุม
- G1.6 สถานที่ท่องเที่ยวย่านรังสิต
- G1.7 อาหารมอญเมืองปทุมธานี
- G1.8 รัตปาดลอง 11
- G1.9 ร้านอาหารที่นำเสนอในปทุมธานี

คำชี้แจงให้ นศ. ทำการประเมินภาพรวมการนำเสนอของกลุ่มนี้ ใน 5 ประเด็นตามเกณฑ์ที่กำหนด

🌸 เกณฑ์การประเมิน

👍👍 เกณฑ์การประเมิน 👍👍 แบ่งออกเป็น 5 คะแนน คือ

5=ดีเยี่ยม 4=ดี 3=พอใช้ 2=ต้องปรับปรุง 1=ต้องปรับปรุงอย่างเร่งด่วน 0= ไม่มานำเสนอ

🌸 การนำเสนอ clip ปทุม ดีดี ของกลุ่ม GO1.2 (กลุ่มละ 3 นาที) \*

	5	4	3	2	1	0
รูปแบบและวิธีการนำเสนอ ดึงดูดความสนใจ	<input type="checkbox"/>	<input type="checkbox"/>	<input type="checkbox"/>	<input type="checkbox"/>	<input type="checkbox"/>	<input type="checkbox"/>
การรักษาเวลาในการนำเสนอ	<input type="checkbox"/>	<input type="checkbox"/>	<input type="checkbox"/>	<input type="checkbox"/>	<input type="checkbox"/>	<input type="checkbox"/>
การตอบคำถามชัดเจนและการมีส่วนร่วมของสมาชิกกลุ่ม	<input type="checkbox"/>	<input type="checkbox"/>	<input type="checkbox"/>	<input type="checkbox"/>	<input type="checkbox"/>	<input type="checkbox"/>
สื่อในการนำเสนอเข้าใจง่าย ชัดเจน	<input type="checkbox"/>	<input type="checkbox"/>	<input type="checkbox"/>	<input type="checkbox"/>	<input type="checkbox"/>	<input type="checkbox"/>
ภาพรวมการนำเสนอของกลุ่มนี้	<input type="checkbox"/>	<input type="checkbox"/>	<input type="checkbox"/>	<input type="checkbox"/>	<input type="checkbox"/>	<input type="checkbox"/>

ความคิดเห็น หลังจากนักศึกษาได้ชม "clip ปทุม..ดีดี.."ของกลุ่มนี้แล้ว \*

- จะหาโอกาสไปเยี่ยมชมสถานที่เพื่อนำเสนอ
- ต้องหาโอกาสไปลิ้มลองอาหาร ชนิดนี้สักครั้ง
- ได้ความรู้ใหม่ที่ไม่เคยรู้มาก่อนเลย
- จะบอกต่อคนรอบข้างว่า...ปทุมธานี...ดีดี และแนะนำให้ไปเที่ยวชม หรือชวนเรียนรู้อะไรใหม่ๆของปทุมธานี
- clip ที่นำเสนอ ยังไม่ดึงดูดความสนใจเท่าที่ควร

Submit

Clear form

หมายเหตุ แบบประเมินโครงงานมีรูปแบบเดียวกัน ต่างกันที่จำนวนกลุ่มโครงงานในแต่ละ Section